



ARRÊTÉ

réglementant l'accès, le stationnement, la circulation, la présence des personnes et l'usage de matériels ou engins dans les espaces exposés aux risques d'incendies en forêt de Rennes-Liffré

**Le Préfet de la région Bretagne
Préfet d'Ille-et-Vilaine**

Vu le code forestier et notamment ses articles L131-6 et suivants, R131-4 et suivants ;

Vu le code général des collectivités territoriales et notamment ses articles L2212-1, L.2212-2, L.2215-1 et L.2215-3 ;

Vu le code de l'environnement et notamment son article L.362-1 ;

Vu l'arrêté préfectoral du 7 novembre 1980 classant certaines forêts et massifs forestiers sensibles aux incendies ;

Vu l'arrêté réglementaire permanent du 20 avril 2015 réglementant l'usage du feu en Ille-et-Vilaine dans le cadre de la protection de l'air et de la protection des forêts et landes contre l'incendie ;

Vu l'arrêté préfectoral du 6 avril 2022 portant délégation de signature à Mme Élise DABOUIS, sous-préfète, directrice de cabinet du préfet d'Ille-et-Vilaine

Considérant les conditions météorologiques actuelles et l'étendue des feux en cours sur le massif forestier de Rennes-Liffré ;

Considérant les nombreuses possibilités d'accès au massif forestier de Rennes-Liffré ;

Considérant la fréquentation importante tout au long de l'année des secteurs forestiers exposés aux risques d'incendies dans le massif forestier de Rennes-Liffré et les impératifs de protection des personnes et de facilitation des opérations de lutte contre l'incendie ;

SUR proposition du directeur départemental des territoires et de la mer d'Ille-et-Vilaine,

ARRÊTE

Article 1^{er} : Objet principal de l'arrêté

Le présent arrêté interdit temporairement, dans le périmètre délimité sur la carte présente en annexe, l'accès, le stationnement, la circulation et la présence des personnes dans le massif forestier exposé aux risques d'incendies de forêt et à sa propagation.

Par ailleurs, l'usage de matériels ou engins pouvant être à l'origine d'un départ de feu par échauffement ou production d'étincelles (engins équipés de broyeurs, débroussailleuses et tronçonneuses à moteur, appareils et matériels nécessaires aux travaux de découpe, de soudure et d'abrasion, groupe électrogène,...) est également temporairement interdit dans l'ensemble du massif forestier concerné.

Article 2 : Dérogation

Ces mesures relatives à l'interdiction de l'accès, le stationnement, la circulation, la présence des personnes ne s'appliquent pas aux personnes chargées d'une mission de service public en forêt, et en particulier aux services en charge de la mise en sécurité des sites d'accueil du public en forêt.

Article 3 : Signalisation et information

Le présent arrêté fera l'objet d'une signalisation routière par les gestionnaires des voies en ce qui concerne les interdictions de stationnement et de circulation.

Ces dispositions seront diffusées par voie de presse, de radio ou par tout autre moyen d'information du public approprié.

Article 4 : Sanctions

Toute infraction aux dispositions précitées sera punie de peines prévues par le code forestier, le code de l'environnement et le code pénal, sans préjudice des dommages et intérêts pouvant être demandés.

Article 5 : Entrée en vigueur

Le présent arrêté s'applique à compter de sa date de signature.

Article 6 : Voies et délais de recours

Le présent arrêté peut être contesté :

- par recours gracieux auprès de l'auteur de l'acte dans les deux mois suivant la notification de la décision considérée, le silence gardé par l'administration pendant plus de deux mois sur la demande de recours gracieux emportant décision implicite de rejet qui peut elle-même être déférée au tribunal administratif compétent dans un délai de deux mois ;
- par recours contentieux auprès du tribunal administratif de Rennes, 3 Contour de la Motte - 35044 RENNES Cedex, ou dématérialisée par l'application Télérecours citoyen accessible par le site <https://www.telerecours.fr> dans un délai de deux mois à compter de sa publication.

Article 7 : Exécution

Le Secrétaire Général de la Préfecture d'Ille-et-Vilaine, la Directrice de Cabinet du Préfet d'Ille-et-Vilaine, le Président du Conseil Départemental, le Commandant du Groupement de Gendarmerie d'Ille-et-Vilaine, le Directeur Régional de l'Office National des Forêts, le Chef du Service Départemental de l'Office Français de la Biodiversité, le Directeur Départemental des Territoires et de la Mer, les Maires des communes de LIFFRÉ, THORIGNÉ-FOUILLARD et SAINT-SULPICE-LA-FORET, ainsi que les agents cités à l'article L161-4 à 7 du code forestier, sont chargés, chacun en ce qui le concerne, de l'exécution du présent arrêté, qui sera publié au recueil des actes administratifs de la préfecture et affiché dans toutes les communes concernées par les soins des Maires.

Fait à Rennes, le **17 MAI 2022**

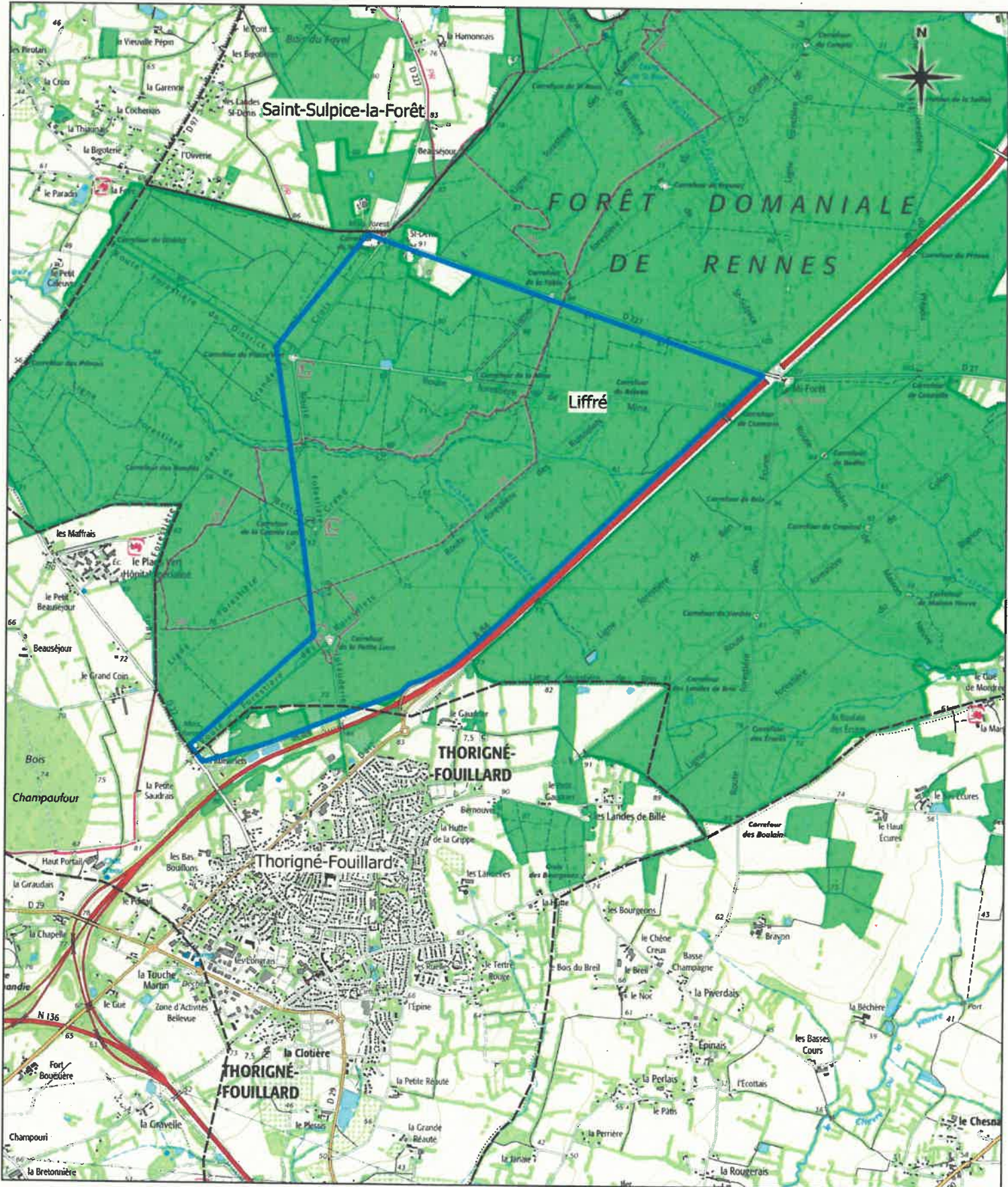
Pour le Préfet,
La Directrice de cabinet



Élise DABOUIS

Annexe

Périmètre d'interdictions



DDTM35/SEB/biodiv
Sources : IGN

Créée le :17/05/2022
© DDTM d'Ille-et-Vilaine - reproduction interdite

0 1000

