

#169

sept. - oct.
2024

Liffréen

magazine

Le journal d'information de la ville de Liffré



**FORUM DES
ASSOCIATIONS**

SAMEDI 7 SEPTEMBRE - 10H-13H

sommaire

P. 4 RETOUR EN IMAGES

P. 6 ON EN PARLE

*Devenez propriétaire avec le Prêt
Social Location Accession*

P. 9 ÉCOLOGIE



*Dimanche 22 septembre, participez
au grand nettoyage de Liffré !*

P. 10 ILS FONT LIFFRÉ

*Un nouveau lieu à Liffré, Le Tacot, le
repère des locaux !*

P. 11 MOBILITÉ

*Étude sur les mobilités : conclusions
en octobre*

P. 12 CONCOURS PHOTOS ET DESSINS



Et les gagnants sont...

P. 14 ANNUAIRE DES ASSOCIATIONS

P. 17 ASSOCIATIONS



*Une médaille historique pour le club de
gymnastique !*

P. 17 RENTRÉE SCOLAIRE



*Le pédibus, une alternative sécurisée et
conviviale pour les enfants*

P. 21 DANS LES ÉCOLES

P. 24 INTERCOMMUNALITÉ ENTREPRISES

P. 23 TRIBUNE DE LA MINORITÉ LA P'TITE PHRASE EN GALLO ET BRETON

P. 24 AGENDA

éditorial



UNE RENTRÉE ACTIVE À LIFFRÉ

La période de rentrée à Liffré rime avec le retour à l'école, collège et lycée de nos jeunes mais aussi de notre habituelle journée des associations ! Ce moment phare pour les clubs, les bénévoles et les futurs adhérents est très important pour bien commencer une saison. Une offre variée et de qualité permet à toutes et tous de trouver son activité et surtout de devenir un bénévole actif. Les associations existent et vivent parce que les citoyens s'engagent dans le bénévolat ou donnent de leur temps. Je les remercie toutes et tous pour leur engagement.

La rentrée, c'est également la braderie ! Une belle journée animée à Liffré organisée par 5 associations : l'Olympique Liffréen Futsal, Liffré Piéla, l'Amicale Laique, l'USL Handball et les Comptoirs Liffréens. Un bel exemple de coopération inter-associations avec un investissement sans faille des bénévoles.

Enfin, nous organisons également notre première journée du patrimoine, labélisée Coup de Cœur par la Région Bretagne. Une belle journée pour (re)découvrir le patrimoine de Liffré, ses vestiges en forêt et ses chemins de randonnée. Une co-organisation qui repose sur plusieurs associations, leurs bénévoles, la ville de Liffré et le service tourisme de Liffré-Cormier Communauté, qui annonce une belle réussite !

CENTENAIRE DE L'UNC LIFFRÉ

« *Entre le passé où sont nos souvenirs, le futur où sont nos espérances, il y a le présent où sont nos devoirs* » Henri-Dominique Lacordaire. Cette citation reflète le travail réalisé par les membres de l'UNC Liffré. Leur centenaire sera un très bel événement, mis en lumière par un livre de recueil de mémoires d'anciens d'Algérie du territoire. Je les remercie pour tout le travail de mémoire.

LE TACOT, PROCHAIN ESPACE DE LIEN SOCIAL

Ce qui fait société, c'est le lien social. La société évolue et le temps nous manque parfois pour entretenir des liens avec nos voisins, nos amis et même notre famille : métro, asso, boulot, dodo !

Le Tacot, lieu vecteur de lien social, pensé par des citoyens et porté par une association, le rePère, vous permettra de vous retrouver pour échanger sur la réparation d'un matériel, le jardinage, la révision de vos cours ou tout simplement pour boire un café accueilli par des personnes bienveillantes ! Multigénérationnel, ce projet émane des labo-actions organisés par Liffré-Cormier Communauté. Nous souhaitons au Tacot une bonne installation et vous incitons à le découvrir dès sa mise en service.

**Votre Maire,
Guillaume Bégué**



UN 14 JUILLET FESTIF

Il y avait foule aux festivités du 14 juillet au parc Léo Lagrange. Petits et grands ont pu profiter des différentes animations proposées : défilé aux lampions, food trucks, animations musicales, feu d'artifice...



RENOUVELLEMENT DU PARTENARIAT DE LA BANQUE ALIMENTAIRE ET DU CCAS POUR 5 ANS

Toutes les semaines, la Banque Alimentaire fournit des denrées à l'épicerie sociale et solidaire Ti An Heol qui sont ensuite revendues à faibles coûts aux familles modestes accompagnées par le CCAS.

RECORD D'AFFLUENCE À STAND N'ROCK

Le festival, qui fêtait ses 10 ans samedi 6 juillet, a réuni environ 1 500 personnes. L'après-midi, trois groupes étaient en compétition dans le cadre du tremplin jeunes talents : Bag's Groove (pop funk rock) de Liffré, No brakes needed (rock punk) de Saint-Malo et les STU (rock) de Fougères. C'est ce dernier qui a remporté le trophée, et qui reviendra jouer l'année prochaine en « groupe star ».

La soirée a débuté après l'allumage des 10 bougies. Trois groupes se sont succédés pour faire danser le public : Mégaphone (Tribute Téléphone), Mushy Mushy (groupe rennais) et Back to the Police (Tribute The Police). Le DJ Goeffrey Delys a conclu cette belle soirée par un set jusqu'à 2h du matin.





UN GRAND PIQUE-NIQUE POUR CÉLÉBRER LA FIN DE L'ANNÉE SCOLAIRE

C'est sous un grand soleil que les élèves des écoles publiques ont participé à un pique-nique de fin d'année le 27 juin, préparé par la restauration municipale. Des animations étaient ensuite proposées aux enfants, en coordination avec le service animation.

LA MÉDIATHÈQUE À L'OMBRE DES ARBRES

Tout au long de l'été, des médiathèques buissonnières ont pris place dans les parcs Léo Lagrange et Pierre Rouzel. Petits et grands ont retrouvé le plaisir de lire sous les arbres. Des lectures d'albums étaient proposées par les bénévoles de Lire et faire lire et Gallo tonic.



4 LES CLASSES

DIMANCHE 6 OCTOBRE

à partir de 10h30 - Complexe Jules Ferry

*Envoyez-nous
vos plus belles
photos !*

Les classes reviennent à Liffré. Beaucoup de photos seront prises par les participants. Envoyez-nous vos plus belles photos (communication@ville-liffre.fr), pour illustrer la page "Retour en images" du prochain Liffréen magazine !

Programme de la journée des classes 4 :

10h30 : Messe

11h30 : Départ de l'Hôtel de ville pour déposer une gerbe au monument aux morts

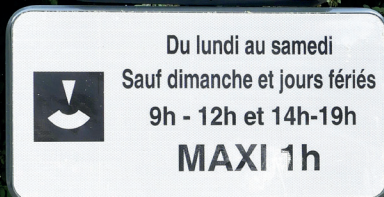
12h15 : photo de groupe sur le parvis de l'Hôtel de ville

13h- 18h : Repas au complexe Jules Ferry

Renseignements et inscriptions :

classeliffre4@gmail.com

06 04 02 43 29 - 06 23 60 88 15 - 06 75 91 04 23



ZONES BLEUES : ATTENTION, VERBALISATION !

Nouvelle étape dans le respect des règles de stationnement afin de fluidifier l'accès aux commerces du centre-ville. Après 4 mois de sensibilisation, la police municipale va sanctionner les contrevenants. Au mois de mai, les marquages au sol des zones bleues ont été repeints et une phase de pédagogie a été déployée. Des disques de stationnement ont été distribués et des flyers apposés sur les pare-brises des voitures en infraction. Désormais, si le disque n'est pas visible ou si la durée de stationnement est dépassée, vous serez passible d'une amende de 35 €.



100 ANS DE MÉMOIRE

L'Union Nationale des Combattants de Liffré célèbre cette année ses 100 ans. **Le 5 octobre prochain**, les 90 membres de l'association, dont certains ont combattu aux couleurs de la France, notamment durant la Guerre d'Algérie, organisent une journée commémorative.

AU PROGRAMME DE CETTE JOURNÉE D'HOMMAGE :

- 9h30 : **messe** en mémoire des disparus des guerres durant le XX^{ème} siècle
- 10h40 : **défilé des porte-drapeaux** de Rennes-Nord et des autorités civiles et militaires, place de la Mairie
- 11h : **cérémonie officielle** au cimetière, en présence notamment du Maire, Guillaume Bégué, et du Président de la Région Bretagne, Loïg Chesnais-Girard. L'école de musique des Transmissions accompagnera la cérémonie. Un lâcher de pigeons aura ensuite lieu devant l'Oiseau de la Paix, situé derrière la Mairie.
- 12h : défilé vers la place Behar Eliakim où une **gerbe sera déposée**
- À partir de 13h30 : **repas citoyen avec spectacle** au complexe Jules Ferry > 45 €
Inscriptions : 02 99 68 44 86- 06 79 20 44 41 - 02 99 23 59 86 - 06 07 29 43 16

UN FESTIVAL DE LA PARENTALITÉ POUR RÉPONDRE À TOUTES VOS INTERROGATIONS

Thématique de l'année de la Direction Enfance-Éducation, plusieurs animations autour de la parentalité seront proposées le **21 septembre**.

Au programme : des activités sur les droits de l'enfant, des ateliers lecture pour (re)donner l'envie de lire, des jeux de la

ludothèque, des animations de l'UNICEF, ou encore des séances de dédicaces avec des auteurs et autrices. Sont également prévus des ateliers réservés aux parents, au cours desquels seront abordés des thèmes comme le consentement ou la charge mentale. En parallèle, des animations à destination des enfants seront proposées.

Le festival se déroulera à l'espace Pierre Rouzel, de 10h à 17h30. Vous pourrez participer à un déjeuner convivial où chacun est invité à apporter quelque chose à partager.

Le programme complet est disponible sur www.ville-liffre.fr.

SPORT, LOISIRS, CULTURE... DES AIDES POUR VOS ACTIVITÉS

En cette nouvelle année scolaire, vous allez peut-être pratiquer une ou plusieurs activités. Plusieurs dispositifs mis en place par la mairie, le département et l'État sont disponibles pour vous aider à les financer.

LE TICKET SPORT DE LA VILLE DE LIFFRÉ :

Il s'adresse aux Liffréens de **moins de 10 ans** qui bénéficient de l'allocation rentrée scolaire. L'aide varie de **20 € à 40 €** en fonction du montant de l'inscription.

Renseignements à l'accueil de la mairie et sur www.ville-liffre.fr.

LA CARTE LOISIRS DE LA VILLE DE LIFFRÉ :

Elle est délivrée gratuitement et sur simple demande aux jeunes Liffréens, de leur **entrée en 6^{ème} jusqu'à leurs 20 ans**. Elle permet de bénéficier de 10 séances à tarif réduit au cinéma Saint-Michel et de tous les spectacles du centre culturel au tarif de 6 euros.

Renseignements à l'accueil de la mairie, à l'accueil du centre culturel ou à l'Annexe.

LA CARTE SÉANCES JEUNE PUBLIC DE LA VILLE DE LIFFRÉ :

Les enfants scolarisés à Liffré ou en âge de l'être bénéficient de séances de **cinéma à tarif réduit pendant les vacances scolaires**, grâce à un partenariat avec le cinéma Saint-Michel.

Plus de renseignements en consultant le site de la ville de Liffré.

LES CHÈQUES LECTURE DE LA VILLE DE LIFFRÉ :

Deux fois par an, la ville offre un **chèque lecture d'une valeur de 7 €** aux Liffréens de niveau **CE1** afin de favoriser l'accès aux livres et à la lecture.

LE DISPOSITIF SPORT-LOISIRS-CULTURE DE LA VILLE DE LIFFRÉ :

Piloté par le CCAS, le dispositif participe, sous conditions de ressources, au financement des **activités sportives, culturelles et de loisirs**.

Renseignements auprès du CCAS : 02 99 68 52 29, ccas@ville-liffre.fr.

LE PASS CULTURE DE L'ÉTAT :

Ouvert à tous les jeunes **entre 15 et 18 ans**, il permet de financer des activités, des sorties culturelles (cinéma, musée, stage, atelier...) ou d'acheter des matériels et biens numériques (livre, téléchargement de musique ou de films).

LE PASS SPORT DE L'ÉTAT :

Le pass Sport est une aide de **50 €** qui permet de financer une partie de l'inscription sportive. Plus d'info sur www.pass.sports.gouv.fr

LES COUPONS SPORT DU CONSEIL DÉPARTEMENTAL :

Les enfants **de 11 à 15 ans** bénéficiaires de l'allocation de rentrée scolaire peuvent bénéficier d'une aide de **20 à 40 €** pour l'adhésion à une association sportive agréée.

Plus d'informations sur le site internet du département : www.ille-et-vilaine.fr.

// ON EN PARLE

DESKIÑ BREZHONEG D'AN DUD DEUET

Ouzhpenn 30.000 den a vez o teskiñ brezhoneg bep bloaz, eus ar re vihan d'an oadourien. Tud a bep seurt a fell dezho deskiñ ur yezh hag a laka Breizh da vezañ dibar hag a zo ul liamm kreñv etre an holl. Muioc'h-mui a dadoù hag a vammoù a ziviz deskiñ brezhoneg da-heul o bugale a zo e hentadoù divyezhek peurgetket. Evit se ez eus da choaz : kentelioù-noz, kentelioù war an deiz, kentelioù d'an daoulamm, stummadurioù stank 6 pe 9 miz pad hag un nevezenti er bloaz-mañ : ur savenn emzeskiñ digoust zo evit kregiñ ganti : DESKETA. Pa vo echu o stummadur gant an dud deuet e c'hellint lakaat o anv da briziañ o live yezh dre un Diplom Stad, an Diplom Barregezh Yezh (DBY) ha dre se e vo talvoudekaet o barregezh nevez, da vont war marc'had al labour da skouer.



APPRENDRE LE BRETON À L'ÂGE ADULTE

La langue bretonne compte plus de 30.000 apprenants, jeunes et adultes. Venus de tous horizons, ils souhaitent s'approprier une langue qui fait la particularité de la Bretagne et qui constitue un lien fort au sein de la société. Parmi eux, les parents d'élèves sont de plus en plus nombreux à apprendre le breton à la suite de leurs enfants inscrits en filière bilingue. Pour cela, ils et elles ont le choix entre plusieurs formules : cours du soir, cours en journée, formules accélérées, stages intensifs de 6 ou 9 mois et une nouveauté cette année : la plateforme gratuite d'autoapprentissage DESKETA vient d'être lancée pour faire ses premiers pas en breton. A l'issue de ces formations, les adultes peuvent valider leur niveau de langue par un diplôme d'Etat, le Diplôme de Compétence en Langue (DCL), qui leur permettra de valoriser cette nouvelle compétence, notamment sur le marché du travail.

Evit gouzout hiroc'h / Pour plus d'informations :

02 51 82 48 35 / opab@opab.bzh

Plateforme d'autoapprentissage :

<https://desketa.bzh/>

LES TERRAINS DE TENNIS DE JULES FERRY FONT PEAU NEUVE



Pendant les vacances d'été, les parties délitées des terrains de tennis ont été rebouchées et une peinture a été appliquée au sol afin de reconsolider l'ensemble de la surface et améliorer l'adhérence.

Le 1^{er} septembre, le COMICE AGRICOLE fait son grand retour

Le grand évènement agricole, organisé par les communes du canton de Liffré avec le soutien des agriculteurs et des jeunes agriculteurs, revient le 1^{er} septembre.

Cette année, le comice aura lieu à Thorigné-Fouillard, sur le lieu-dit de la Haute Réauté. Véritable vitrine des savoir-faire locaux, il permettra de mettre en lumière les produits locaux.

Petits et grands trouveront des activités à leur goût : concours d'animaux et de labours, tracteurs forces, maréchal-ferrant, exposition d'engins agricoles, circuit de tracteurs à pédales, structure gonflable, démonstration de traite, animation autour des abeilles... et bien d'autres surprises !

DEVENEZ PROPRIÉTAIRE AVEC LE PRÊT SOCIAL LOCATION ACCESSION (PSLA)



La moitié des Liffréens sont éligibles au PSLA. Ce dispositif d'accession à la propriété permet de devenir propriétaire d'un logement neuf, sous condition de ressources.

Le PSLA propose l'acquisition de sa résidence principale en deux phases : une phase locative, pendant laquelle l'accédant occupe le logement en payant un loyer pendant une durée de 1 à 4 ans. Une partie du montant de ces loyers est déduit du prix de vente dans le cas où, lors de la deuxième phase, l'option d'achat est levée.

Nombre de personnes composant le foyer	Plafond de ressources à Liffré en 2024
1	32 672 €
2	43 633 €
3	52 470 €
4	63 346 €
5	74 518 €
6	83 983 €
Personne supplémentaire	9 368 €

Le PSLA présente de nombreux avantages : acquisition d'un logement neuf à prix de vente réduit, exonération de la taxe foncière pendant 15 ans, TVA à taux réduit (5,5 %) et possibilité, sous conditions, de recourir au prêt à taux zéro.

Quatre opérations PSLA sont en cours de commercialisation à Liffré :

EUROPEAN HOMES – ESPACIL – La Quinte

- Appartement de 70 m²: 168 210€ HT (2 403€ HT/m²)
- Appartement de 76 m²: 171 990€ HT (2 263€ HT/m²)

NEOTOA – Bretonnière

- Appartement de 53 m²: 125 685€ HT (2 371€ HT/m²)
- Appartement de 92 m²: 232 470€ HT (2 526€ HT/m²)

ACANTHE - CAP ACCESSION – Bergerie

- Appartement de 66 m²: 166 000€ HT (2 515€ HT/m²)
- Appartement de 81 m²: 188 000€ HT (2 320€ HT/m²)

SECIB – 31, Av Général De Gaulle

- Appartement de 65 m²: 169 630 € HT (2 609€ HT/m²)
- Appartement de 78 m²: 185 690 € HT (2 380€ HT/m²)

Découvrez

LES MARES ET ZONES HUMIDES DE LIFFRÉ

// ECOLOGIE

QUE FAIRE DE SES DÉCHETS VERTS ?



Déchèterie, compostage, broyage... Il existe plusieurs solutions pour gérer ses déchets verts.

La déchèterie de Liffré, comme toutes les déchèteries du SMICTOM Valcobreizh, accueille les tontes, branches et feuilles mortes. Les déchets verts déposés sont compostés puis valorisés en agriculture. Mais vous pouvez aussi les valoriser directement dans votre jardin.

Vos branches, une fois taillées, peuvent être broyées et réutilisées en compostage ou en paillage dans votre jardin. Le SMICTOM Valcobreizh propose une aide financière pour l'achat d'un broyeur. Les tontes, de préférence sèches, et broyats de branches peuvent également être compostés. Ils seront transformés en engrais naturel au bout de quelques mois.

Vos pouvez également opter pour la tonte en mulching. Cette technique consiste à broyer finement l'herbe et donc de la laisser sur place. En se dégradant, l'herbe broyée fertilise naturellement la pelouse et la protège de la sécheresse.

La ville organise **samedi 14 septembre** de 10h à 12h une visite gratuite pour découvrir ou redécouvrir les mares et zones humides en présence d'un naturaliste. Ouverte à tous les Liffréens, elle se fera par groupe de 20 personnes maximum.

Inscrivez-vous sur www.ville-liffre.fr ou à la mairie >



DIMANCHE 22 SEPTEMBRE, PARTICIPEZ AU GRAND NETTOYAGE DE LIFFRÉ !



Une nouvelle opération de nettoyage citoyen est organisée dans le cadre de la journée mondiale du nettoyage et dans la dynamique du mois « agissons pour le climat ». Tous ceux qui le souhaitent sont invités à se retrouver pour nettoyer les espaces publics et lutter contre la pollution.

Rendez-vous à **9h45 sur la place Wendover** munis de vos équipements (gants, chaussures fermées et gilet jaune). Plusieurs parcours de ramassage seront proposés pour nettoyer les rues et parcs

de la ville. À la fin de la matinée, les déchets seront pesés et un moment de convivialité sera proposé.

En parallèle, des stands d'associations, de collectivités et d'entreprises vous prodigueront des conseils pour réduire votre production de déchets et avoir une consommation plus respectueuse de l'environnement.

Le lendemain, un atelier cuisine sera organisé par le CCAS avec les invendus du marché.

UN NOUVEAU LIEU À LIFFRÉ

LE TACOT,

LE REPÈRE DES LOCAUX !



À partir du 19 octobre, Le Tacot, tiers-lieu dédié à la transition écologique et sociétale, vous accueillera dans un espace ouvert à tous et dans une ambiance décontractée. Son objectif : favoriser le lien entre les associations, les citoyens et les collectivités du territoire intercommunal de Liffré-Cormier Communauté afin de créer, tester et sensibiliser sur des nouvelles façons d'agir localement.

Pas besoin d'excuse pour aller au Tacot ! Vous pourrez venir observer, chercher de l'information, de l'aide, vous asseoir pour lire de la documentation ou tout simplement partager un bon moment entre amis au bar associatif.

Vous pourrez également participer à des ateliers (réparation, cuisine, couture, low tech, etc.), à des conférences, à des spectacles...

Si vous souhaitez devenir acteur de votre environnement, le Tacot recherche des personnes et des associations partenaires venant de tout le territoire de Liffré-Cormier Communauté, qui ont envie d'agir. Vous avez du temps à proposer ? Rejoignez cette aventure en participant à l'aménagement et à la vie de ce tiers-lieu.

Pour contacter l'équipe : contact@le-repere.bzh



INTERVIEW DE SAMUEL GATTIER, CONSEILLER MUNICIPAL DÉLÉGUÉ AU DÉVELOPPEMENT DURABLE

Comment est née l'idée de création d'un tiers-lieu ?

L'idée est issue des labo-actions portés par Liffré-Cormier Communauté. L'objectif était de faire émerger des initiatives citoyennes d'actions pour le climat. Face à un monde de plus en plus individualiste, le groupe de citoyens a eu de nombreuses idées, dont celle de créer un espace pour se retrouver, communiquer et partager afin de faire émerger ces idées.

Aujourd'hui, l'action est soutenue à la fois par Liffré et Liffré-Cormier Communauté. C'est d'ailleurs la ville qui prend en charge les travaux d'aménagement, avec l'objectif de faire rayonner le tiers-lieu sur tout le territoire.

Pourquoi ce tiers-lieu s'appelle « Le Tacot » ?

Le bâtiment qui abrite le tiers-lieu se situe à l'emplacement de l'ancienne gare de Liffré. Les trains qui y passaient étaient surnommés « le tacot ». Nous avons souhaité rendre hommage au passé.

Dans un monde qui va de plus en plus vite ; il est précieux aussi de prendre son temps. Le train symbolise une transition vers des modes de transports qui minimisent les impacts négatifs sur l'environnement.

Que pourra-t-on trouver au Tacot ?

Ce lieu, initié et géré par des citoyens sera ouvert à tout le monde. Vous y trouverez un bar associatif, un espace commun pour des spectacles/conférences, des ateliers, un espace de coworking. Le lieu s'adaptera en fonction des personnes qui le fréquenteront.

L'objectif est se réapproprier des savoirs faire, de s'informer, de partager autour d'actions liées à la transition écologique et sociétale.

Nous sommes actuellement dans une phase d'aménagement. Nous recherchons d'ailleurs des volontaires qui voudraient s'impliquer dans de petits travaux, proposer des animations, des ateliers, tenir le bar... Souvent des personnes veulent s'investir, mais n'ont pas toujours le temps : elles pourront, ici, proposer 1 ou 2h de temps en temps pour faire avancer et/ou participer à des projets.

Le tiers-lieu organisera des événements variés tout public, pour les habitants et bénévoles du territoire : café-débats, ateliers pour enfants, événements familiaux, etc. Ces programmes encourageront la participation de toutes les tranches d'âge, renforçant ainsi les liens sociaux. La pré-inauguration aura lieu le 19 octobre, nous espérons un démarrage officiel en janvier 2025.



ÉTUDE SUR LES MOBILITÉS : CONCLUSIONS EN OCTOBRE



Engagée depuis plusieurs mois, la réflexion globale sur les mobilités répond à plusieurs objectifs : améliorer la fluidité du trafic, garantir l'accès au centre-ville à tous et encourager la pratique du vélo. Une phase de diagnostic et une première concertation avec les commerçants ont permis de dresser des constats partagés et ont servi de base à l'établissement de plusieurs scénarios de schémas de circulation et de stationnement. Ils feront l'objet de deux nouvelles concertations auprès des commerçants et du grand public.

La concertation grand public aura lieu le 9 octobre à 20h à l'Espace Intergénération. Différents scénarios vous seront proposés. Vos remarques seront étudiées par le bureau d'étude et pourront enrichir les propositions et aboutir sur un programme d'aménagements adapté.



Si vous souhaitez participer, inscrivez-vous sur www.ville-liffre.fr. Afin d'assurer une représentativité intergénérationnelle et inter-quartiers, une sélection des participants sera opérée.

QUELS AMÉNAGEMENTS POUR LA LIAISON LIFFRÉ-LA BOUËXIÈRE ?

Le département souhaite aménager la RD27, à la fois pour la sécuriser et pour créer des pistes cyclables à haut niveau de service. Une concertation était proposée au début de l'été.

La réunion de restitution de vos remarques est programmée le 25 septembre à 19h, à l'Espace Intergénération.

et les gagnants sont...

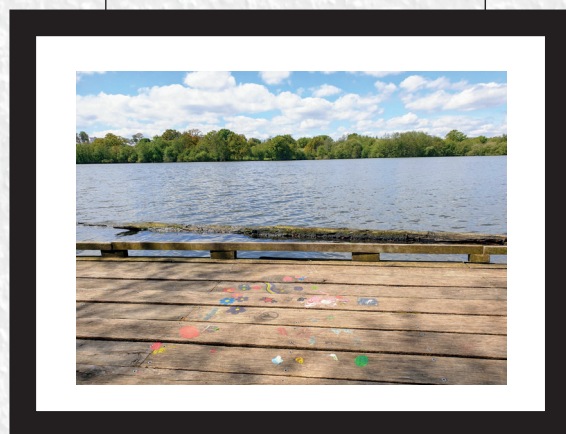
CONCOURS PHOTOS ET DESSINS :

de très jolies réalisations



1^{ÈRE} PLACE :

Maëlis Le Breton



2^{ÈME} PLACE :

Maïna Kolb



3^{ÈME} PLACE :

Hélène Galle

Du 15 mai au 15 juin, vous étiez invités à révéler votre âme d'artiste en envoyant votre plus belle photo et/ou votre plus beau dessin sur le thème des mares et zones humides.

Les gagnants seront recontactés pour recevoir leur lot et les œuvres seront exposées lors du forum des associations.

**1^{ÈRE} PLACE CATÉGORIE
ENFANTS MOINS DE 10 ANS**

Madeleine Mancelle Garnier
6 ans



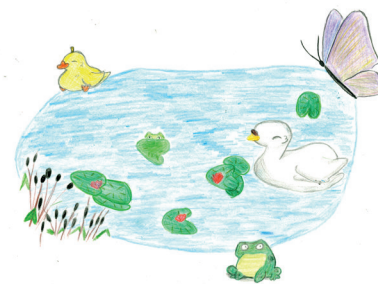
**2^{ÈME} PLACE CATÉGORIE
ENFANTS MOINS DE 10 ANS**

Marlo Mancelle Garnier
8 ans



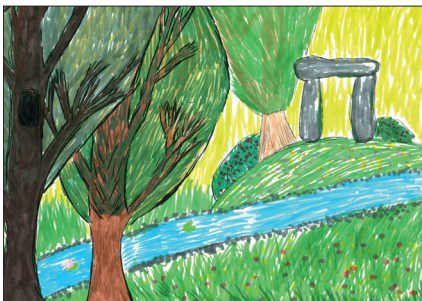
**3^{ÈME} PLACE CATÉGORIE
ENFANTS MOINS DE 10 ANS**

Émilie Bridot - 9 ans



2^{ÈME} PLACE - CATÉGORIE ADOLESCENTS

Antoine Tytgat - 10 ans

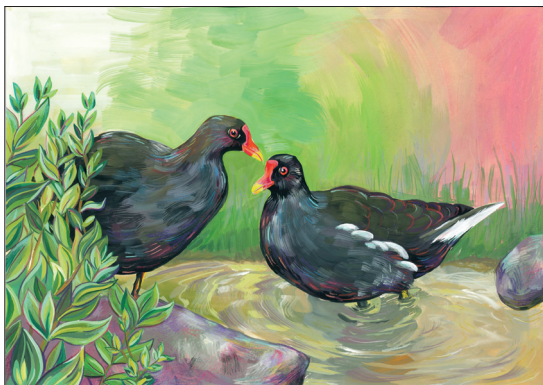


1^{ÈRE} PLACE - CATÉGORIE ADOLESCENTS

Pauline Tytgat - 11 ans

1^{ÈRE} PLACE - CATÉGORIE ADULTES

Aurélie Mancelle



3^{ÈME} PLACE - CATÉGORIE ADULTES

Élise Bardé



3^{ÈME} PLACE - CATÉGORIE ADOLESCENTS

Noé Bioret - 11 ans



2^{ÈME} PLACE - CATÉGORIE ADULTES

Céline Dartois

L'ANNUAIRE DES ASSOCIATIONS LIFFRÉENNES

SPORT

AIKIDO

Dojo Liffreén d'Aïkido
dojo.liffreen.aikido@gmail.com
http://aikidojojo.fr/liffre

ATHLÉTISME

USL : Athlétisme
Loisir et compétition, à partir de 7 ans.
contact.athletisme@usliffre.org

BADMINTON

USL : Badminton
Loisir et compétition, à partir de 7 ans.
contact.badminton@usliffre.org

BALL-TRAP

Ball-trap Club Liffreén
danieltual@free.fr

BASKET-BALL

USL : Basket-ball
Loisir et compétition, à partir de 5 ans.
president.basket@usliffre.org

BOXE FRANÇAISE

Boxing Club Liffreén
A partir de 12 ans
boxingclubliffreen@gmail.com

CAPOEIRA

Capoeira Liffre
capoeira.liffre@gmail.com

CHASSE

ACCA
christian.roulier@gmail.com

CROSS TRAINING

Budo 35
budo35@gmail.com

CYCLISME

Club Cycliste de Liffre
Sections route, VTT, cyclotourisme et VTT rando.
contact@clubcycliste-liffre.fr

DANSE

Danse passion
Cours de danse pour adultes et enfants.
Danse parents/enfants, danse libre, Modern jazz, classique, rock, latines, danse de salon.
bureaudansepassion@gmail.com

ÉCHECS

L'échiquier du Pays de Liffre
Initiation et perfectionnement. Pratique en compétition. A partir de 6 ans.
liffre@echecs35.fr

ÉQUITATION

Caval Froment
levalfroment@gmail.com
Les cavaliers du Bois Beau
jonathanbellis@outlook.fr

ESCALADE

Club Alpin de Liffre
Initiation et pratique de l'escalade et de l'alpinisme. A partir de 9 ans.
clubalpinliffre@free.fr

ÉVEIL MULTISPORT

USL : Éveil multisport
Découverte de différents sports dispensés par un animateur sportif : gymnastique, sports d'opposition, sports collectifs, athlétisme... Enfants de 3 à 7 ans.
contact.veil@usliffre.org

FITNESS

USL : Gym - Step - Natation
Gym d'entretien, step, stretching, abdos, fessiers, gym pilate et natation. A partir de 16 ans
contact.gsn@usliffre.org

FOOTBALL

USL : Football
Initiation et pratique en compétition. A partir de 5 ans.
contact@usliffrefootball.com

FOOTBALL GAÉLIQUE

USL : Football gaélique
A partir de 8 ans. Initiations tout au long de l'année.
contact@footballgaelique.usliffre.org

FUTSAL

Olympique Liffreén Futsal
secretariat.olympiqueliffreen@gmail.com

GYMNASTIQUE

USL : Gymnastique
Pratique de la gymnastique en loisir ou en compétition. A partir de 3 ans (baby-gym).
contact.gymtrampo@usliffre.org

HANDBALL

USL : Handball
A partir de 3 ans.
En loisir et compétition.
president.handball@usliffre.org

JUDO

Judo club
Tout public.
judo.liffre@gmail.com

KARATÉ / KRAV MAGA

Budo 35
A partir de 4 ans. Loisir et compétition
budo35@gmail.com

KUNG FU

Sil Lim Tao Wing Chun Kung Fu
Enseignement du Wing Chun Kung Fu Adultes
sillimtaowckfrennes35@gmail.com

MARCHE NORDIQUE

USL : Athlétisme
contact.athletisme@usliffre.org

MMA / KARATÉ MIX

Budo 35
budo35@gmail.com

NATATION

USL : Natation
Compétition. Enfants et adultes sachant nager
natationliffre@gmail.com

PÊCHE

Les pêcheurs liffréens
terseuldaniel@gmail.com

PÉTANQUE

Liffre pétanque
Adultes.
bruno.coubrun@orange.fr
liffre@petanquejp35.fr

TAI CHI CHUAN

Liffre Tai chi chuan
Jeunes et adultes.
liffre.taichichuan@laposte.net

TENNIS

USL : Tennis
Loisir et compétition. A partir de 5 ans.
contact.tennis@usliffre.org

TENNIS DE TABLE

USL : Tennis de table
Loisir et compétition. Jeunes et adultes.
contact.tennisdetable@usliffre.org

TIR À L'ARC

Les archers de Liffre
Loisir et compétition. A partir de 8 ans.
lesarchersdeliffre@outlook.com

TRAMPOLINE

USL : Gymnastique, trampoline
Pratique du trampoline en loisir ou en compétition.
contact.gymtrampo@usliffre.org

TRIATHLON

Liffre-Cormier Triathlon
Jeunes et adultes.
liffrecormiertriathlon@gmail.com

VOLLEY-BALL

USL : Volley-ball
Loisir et compétition.
contact.volley@usliffre.org

LOISIRS

AMICALE LAÏQUE

Association des amis de l'école publique, de loisirs et de l'éducation populaire.
assoamicalelaique.liffre@gmail.com

APICULTURE

Curieux d'abeilles
curieuxdabeilles@gmail.com

ART FLORAL

AFPL : Art floral
asso.afpl@gmail.com

ARTS PLASTIQUES

AFPL : Ateliers artistiques
Pastel, aquarelle, peinture Adultes.
zhufang2007@hotmail.com

La boîte à couleurs

Peinture artistique. Enfants, jeunes, adultes.
laboiteacouleurs@gmail.com

L'orange bleue

Peinture artistique pour adultes
jeanpierre.martiniere@wanadoo.fr

BRIDGE

Amicale laïque : Bridge

Tout public.
jean.morvan32@sfr.fr

BRODERIE

AFPL section broderie

Adultes.
marie-christine.renou@club-internet.fr

COUTURE

AFPL couture déco

lafleur.herveleu@orange.fr
toupetbrun@wanadoo.fr

AFPL couture vêtements

chantal.cours-couture@orange.fr

CUISINE

AFPL : Atelier cuisine

Adultes.
asso.afpl@gmail.com

CYCLES, VÉLOMOTEURS ET MOTOS D'ÉPOQUE

Les bicyclettes et pétrolettes d'autrefois

Faire connaître l'évolution du cycle, vélocycles, motos d'époque et autres moyens de locomotion.
dbauthamy@outlook.fr

DANSE AFRICAINE

Mabina

merveille.djema@yahoo.fr

DANSE CONTEMPORAINE

Amicale Laïque

assoamicalelaïque.liffre@gmail.com

DANSE COUNTRY

Cante Navajo's Country

Cours de danse country pour débutants et intermédiaires.
b.raffray0958@yahoo.com

DANSE DE HAUTE ET BASSE-BRETAGNE EN COSTUME

Gallo Tonic

Tout public
gallotonic@orange.fr

DANSE TAHITIENNE

Hoa No Tahiti

Cours de danse polynésienne dès 6 ans. Ateliers « musique » et « artisanat des îles ». Stages de Ori Tahiti.
hoa.no.tahiti@hotmail.com

ÉCHANGE LOCAL

Liffre'échange

Système d'échange local (échange de services, savoir, objet...) Gestion d'un jardin partagé, cours de cuisine bio, récupération de vêtements, repair café, grainothèque
liffrechange@gmail.com

FABRICATION

LIFFAB

Atelier de fabrication, électronique, couture, impression 3D, découpe laser...
liffab35@gmail.com

GYMNASTIQUE DOUCE

AFPL : Gymnastique douce

Adultes.
asso.afpl@gmail.com

JARDINAGE

Curieux de nature

Sensibilisation et initiation à l'environnement et aux activités horticoles par la pratique et l'échange. Préservation de la nature.
cnliffre@gmail.com

JEUX/JOUETS

Ludothèque « la toupie »

bonjour@ludothequeliffre.fr

Les territoires ludiques

Pratique du jeu sous toutes ses formes : jeux de plateau, jeux de rôle... A partir de 16 ans et adultes.
lesterritoiresludiques@gmail.com

LANGUE ANGLAISE

Amicale Laïque

Adultes
assoamicalelaïque.liffre@gmail.com

LOISIRS SENIORS

Liffre détente

02 90 56 52 48

PATCHWORK

AFPL : Ateliers patchwork

martine.lorenzo2@laposte.net

PHOTOS

Amicale Laïque

clubphotoliffre@gmail.com

POKER

Liffre Poker Club

Adultes. Pratique du poker pour large public, organisations de tournois et de manifestations de poker.
liffrepokerclub@yahoo.com

LE CLUB DE L'AMITIÉ

Palets, belote, scrabble, jeux de société, repas, sortie, voyages. Public concerné : retraités
yhamard13@gmail.com

RANDONNÉE

Nature Randonnée Liffre

nature.randonnee.liffre@gmail.com

AFPL : Rando pédestres

asso.afpl@gmail.com

RELAXATION

Association Femmes en chemin

Développement de la féminité à travers la relaxation et cercle de femmes.
karine_poisnel@yahoo.com

SCOUTISME

Scouts et guides de France

Enfants, jeunes et adultes.
groupe.liffre.sgdff@gmail.com

SCRAPBOOKING

AFPL : Scrapbooking

Adultes.
asso.afpl@gmail.com

SOPHROLOGIE

AFPL : Sophrologie

Adultes.
ghislainebruere@orange.fr

SORTIES CULTURELLES

AFPL : Sorties culturelles

asso.afpl@gmail.com

TAROT

Amicale laïque : Tarot

Tout public.
ger-gen.legall@wanadoo.fr

TRICOT

Tricot liffrien

Tout public.
jazennes2@gmail.com

VIET VO DAO

Viet taïchi

jean.jousseume@gmail.com

YOGA

Vivre en yoga

Adulte.
vivrenyogaliffre@gmail.com

CULTURE

CINÉMA

Association culturelle Saint-Michel

cinema.stmichel.liffre@wanadoo.fr

CONTE

Gallo Tonic : conte traditionnel

Tout public.
gallotonic@orange.fr

CULTURE ET TRADITIONS DE HAUTE BRETAGNE

Gallo Tonic

gallotonic@orange.fr

ENSEMBLE VOCAL

Écho de la forêt (chant choral)

syvieronvel29@gmail.com

LECTURE

Lire et faire lire

Développement du plaisir de la lecture pour les enfants et la solidarité intergénérationnelle.
xd.35@orange.fr

FESTIVAL (organisation)

Stand N'Rock

Festival de musique tout public.
contact@standnrock.com

FENRIR

Festival autour de l'univers fantastique
contact@festivalfenrir.com

LINGUISTIQUE

Medjat (linguistique de l'égyptien ancien)
jtheaudin@wanadoo.fr

MUSIQUE

Les CapSs
Groupe de musique pop rock.
chthg@wanadoo.fr

Les nez rouges
thierry.tual@wanadoo.fr

Parents musique
Association des parents d'élèves de l'école de musique intercommunale.
contact.parents musique@pays-liffre.org

MUSIQUE TRADITIONNELLE

Enter'Nous
Musiciens confirmés désirant participer aux animations de l'association (veillées, spectacles, fest noz, randonnées musicales...), répertoire de Haute-Bretagne.
gallotonic@orange.fr

Gallo Tonic - instruments
Violon, accordéon. A partir de 7 ans.

Gallo Tonic - répertoire de musique traditionnelle
Musicien souhaitant pratiquer l'instrument (débutants ou confirmés)
gallotonic@orange.fr

RÉSIDENCE ART CONTEMPORAIN

40m cube
contact@40mcube.org

THÉÂTRE

Coup de théâtre
Tou public. Exercices ludiques sur la voix, le rythme, l'imagination...
coupdetheatre-liffre@mailo.fr

Théâtre Art-scène
Adultes
mpaulecheneviere@gmail.com

Théâtre-Livre Vivant
Initiation et pratique de l'art dramatique. Organisation d'événements. Atelier enfants de 7 à 12 ans.
louisboulle@orange.fr

ASSOCIATIONS À VOCATION INTERNATIONALE

Association Européenne de Liffré-Cormier
aelc@francemel.fr

ASSOCIATIONS D'ANCIENS COMBATTANTS

FNACA (Fédération Nationale des Anciens Combattants d'Algérie)

UNC-AFN (Union Nationale Des Combattants)
monique.guilard@orange.fr

ASSOCIATIONS DE QUARTIERS

Association pour la protection et la promotion du cadre de vie
alppcv35@laposte.net

Les amis du Kanata
lesamisdukanata@gmail.com

ASSOCIATIONS ET COLLECTIFS DE PARENTS D'ÉLÈVES

Organisme de Gestion de l'Enseignement Catholique (OGEC)
06 87 20 05 27

Association des Parents d'élèves de l'Enseignement Libre (APEL) :
Maternelle et élémentaire
apel.liffre@gmail.com
Collège
apel.collegesaintmichel.liffre@gmail.com

Collectif des parents d'élèves des écoles publiques de Liffré
parents.liffrepublic@gmail.com

Fédération des Conseils de Parents d'élèves (FCPE)

> *écoles primaires publiques*
liffre.fcpe.primaire@gmail.com

> *collège*
fcpe.mlk@gmail.com

> *lycée*
fcpe.sveil.liffre@gmail.com

Association de parents d'élèves de la filière bilingue français - breton de l'école publique (Div Yezh Liverieg)
divyezh.liffre@gmail.com

ASSOCIATIONS DE REGROUPEMENTS PROFESSIONNELS

Association des jeunes agriculteurs de Liffré
corentinmorel649@yahoo.fr

Les anciens sapeurs-pompiers de Liffré
amdescormiers@hotmail.fr

Amicale des sapeurs-pompiers
micklebreton@hotmail.fr

Les Comptoirs Liffréens
Association de commerçants liffréens
lescomptoirsliffreens@yahoo.fr

Groupe de Défense Sanitaire
hubert.morin.abbaye@orange.fr

GEDA (Groupe d'étude et de développement agricole)
hubert.morin.abbaye@orange.fr

FDSEA (Fédération départementale des syndicats d'exploitants agricoles)
anne-marie.guilard@wanadoo.fr

Assistances maternelles
assmatliffre@hotmail.fr

AUTRES

ADMR
labouexiere.asso@admr35.org
Amicale fédérée des donateurs de sang du bassin de vie du pays de Liffré
bruneauphil@wanadoo.fr

Amis de la santé
daniel.bothamy@orange.fr

Association d'action sociale Saint-Michel (maison de retraite)
02 99 59 65 14

Au fil des saisons
Vide dressing ados et adultes
aufildessaisons.liffre@gmail.com

Croix rouge
ul.staubin@croix-rouge.fr

France Adot (don d'organes)
france.adot35@gmail.com

La Tribu des Poilus (protection animale)
contactlatribudespoilus@gmail.com

Le Sursaut (transition écologique)
contact@le-sursaut.fr

Le RepEre (transition écologique et sociétale)
contact@le-repere.bzh

Les écoles du Soleil
lescolesdusoleil@gmail.com

Les Restos du Cœur
ad35.liffre@restosducoeur.org

Les 4 pattes du Pays de Liffré
les4pattesdupaysdeliffre@yahoo.com

Liffré-Piéla
louis.gieu@orange.fr

La Malle aux Mômes
Vide dressing
lamalleauxmomes.liffre@laposte.net

Mouvement Vie Libre
juguion@laposte.net

Par quatre chemins (pédibus)
emmanuel.philippot@parquatrechecemins.org

Regards de femmes
regardsdefemmes35@wanadoo.fr

Reso Solidaire
reso@resosolidaire.org

Secours catholique
02 99 68 67 51

Vaincre la mucoviscidose
arnaudmalin@yahoo.fr

LE FORUM DES ASSOCIATIONS, C'EST LE 7 SEPTEMBRE

Le campus sera en fête le **premier samedi de septembre de 10h à 13h** ! Plus de 100 associations et sections liffréennes, ainsi que des partenaires institutionnels, seront présents au complexe Jules Ferry pour vous faire découvrir leurs activités. Des animations (démonstrations, spectacles, essais, balades en poney...) viendront rythmer la matinée.

Restauration et buvette sur place.



À VOUS LES bonnes affaires !



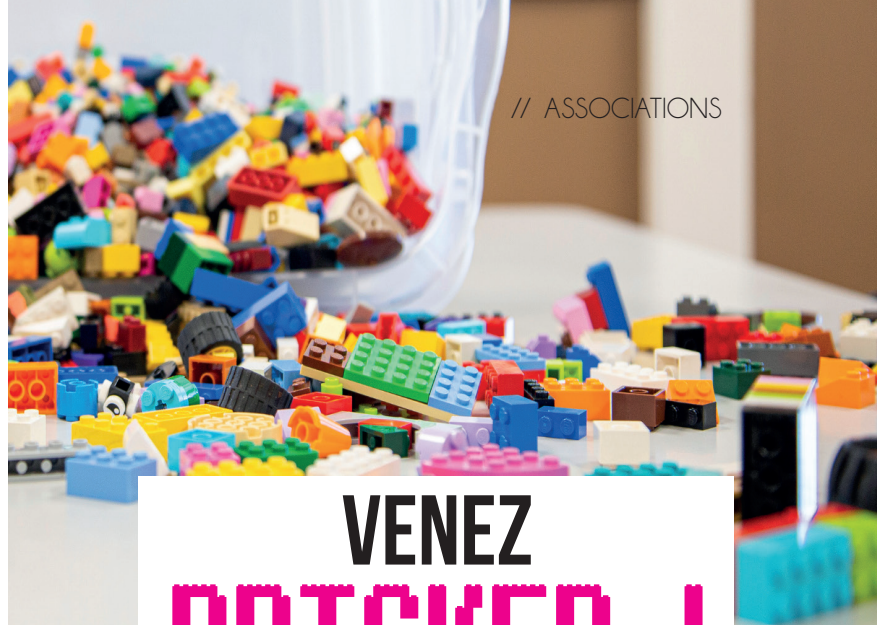
700 particuliers et une trentaine de professionnels seront présents **dimanche 8 septembre de 8h à 18h** dans le centre-ville à l'occasion de la traditionnelle braderie. A l'organisation, 5 associations liffréennes : l'Olympique Liffreén Futsal, Liffre Piéla, l'Amicale Laïque, l'USL Handball et les Comptoirs Liffreéens. Sur la place Wendover, des manèges feront le bonheur des enfants. Des stands de restauration seront également proposés.

Pour exposer, l'inscription est obligatoire. 4 créneaux vous sont proposés à l'Espace Intergénération : **mercredi 28 août de 17h à 20h, vendredi 30 août de 17h à 20h, mercredi 4 septembre de 17h à 19h et vendredi 6 septembre de 17h à 19h.**



Le formulaire d'inscription est disponible sur place ou sur www.ville-liffre.fr

// ASSOCIATIONS



VENEZ BRICKER !

L'APEL de l'école Sainte Catherine- Saint Joseph vous prépare sa grande exposition de créations réalisées en briques LÉGO®, en partenariat avec l'association Breizh Brick.

Au programme : 500 m² d'exposition sur des thèmes divers et variés, une tombola avec de nombreux lots à remporter ainsi qu'une buvette et une restauration sur place.

Rendez-vous dans la cour du collège St Michel :

- le **samedi 28 septembre de 11h à 13h** (heures calmes adaptées pour les personnes en situation de handicap avec salle optimisée) et **de 14h à 19h**
- le **dimanche 29 septembre de 9h à 17h.**

UN SAMEDI COULEUR ÉCOLOGIE

Samedi **28 septembre de 10h à 18h** à l'Espace Intergénération, Liffre Échange organise le Samedi Vert. Vous pourrez y retrouver durant toute la journée plusieurs stands ou ateliers : vente de vêtements de seconde main, réparations, conférences, cuisine...

L'objectif est de sensibiliser à l'écologie, notamment en privilégiant les objets d'occasion et locaux.

C'EST LA RENTRÉE, L'INSCRIPTION AUX ASSOCIATIONS DÉBUTE



En plus du forum des associations, de nombreuses associations profitent du mois de septembre pour présenter leurs activités.

L'association **Coup de Théâtre** reprend ses ateliers à partir du 16 septembre. Les répétitions ont lieu les lundis et mardis à l'Espace Intergénération. Les ateliers, d'environ 12 participants, sont divisés en groupes de collégiens / lycéens et adultes. A la fin de l'année, une représentation a lieu.

Pour la rentrée, le **Budo35** ouvre ses portes les deux premières semaines de septembre à toutes les personnes souhaitant tester les différentes activités proposées : karaté, krav maga / self défense 100% féminin, cross training, body karaté, karaté mix / MMA et yoga.

Le **Dojo Liffreén d'Aikido**, créé en 1995, compte une trentaine d'adhérents de tous niveaux. Les cours se déroulent les mardis et jeudis pendant les périodes scolaires. Une section enfants/pré-ados permet à une dizaine de jeunes de pratiquer leur art martial.

L'**Écho de la Forêt de Liffre** prépare un projet de concert, qui aura lieu en juin 2025, autour de Gabriel Fauré pour marquer le centenaire de la mort du compositeur. Pour mener à bien ce projet, l'association cherche à étoffer tous ses pupitres. Tous les candidats sont les bienvenus. Les répétitions ont lieu le lundi soir, de 20h à 22h.

L'**Association des Familles du Pays de Liffre** (AFPL) tiendra sa permanence pour les inscriptions aux activités, sorties et le renouvellement de la carte d'adhésion le **mercredi 11 septembre** de 13h30 à 20h, salles Maurice Ravel.

L'**atelier Théâtre-livre vivant**, qui propose des ateliers en vue d'une représentation théâtrale, se réunit à nouveau **à partir du 25 septembre** à l'Espace Intergénération. Deux essais gratuits sont proposés.

DONNEZ UNE SECONDE VIE AUX VÊTEMENTS... 2 BOURSES AUX VÊTEMENTS EN OCTOBRE!

VIDE DRESSING VÊTEMENTS ADULTES

L'association **Au fil des saisons** organise son vide dressing les **5 et 6 octobre** prochain à l'Espace Intergénération.

La vente aura lieu le samedi de 14h30 à 19h et le dimanche de 10h à 13h. Vous pouvez déposer les vêtements que vous souhaitez vendre vendredi 4 octobre de 15h à 20h.

Comme à chaque édition, les bénéfices sont reversés à une association. Après « Trisomie 21 » en avril, « octobre rose » recevra un don. Les vêtements invendus et non repris par les déposants seront donnés au Secours Populaire de Rennes ou à Emmaüs.

BOURSE AUX VÊTEMENTS 0-16 ANS ET PUÉRICULTURE

Organisée par la **Malle aux Mômes** à l'espace Intergénération les **11 et 12 octobre**.



La vente se tiendra de 20h à 22h le vendredi et de 10h à 12h le samedi. Le dépôt des vêtements pourra s'effectuer le jeudi 10 octobre de 16h à 19h et le vendredi 11 octobre de 9h à 11h et de 14h à 16h30.

ÉLARGISSEZ

VOS CONNAISSANCES EN ASSISTANT À DES CONFÉRENCES

L'Université du Temps Libre (UTL) vous propose des conférences-débats sur de nombreux sujets : santé, histoire, sciences, économie et société, Bretagne, religion, environnement, arts et musique... Les conférences ont lieu le mardi à 14h15.

LES PROCHAINS RENDEZ-VOUS :

- **Marcel Pagnol**, l'homme et ses films le **17 septembre** au cinéma Mauclerc de Saint-Aubin-du-Cormier
- **Le Père Lebreton**, dominicain breton humaniste le **8 octobre** à la maison des services de Gosné

LA ROTTE DES BRUYÈRES

LE 27 OCTOBRE, EXPLOREZ, PÉDALEZ ET RESPIREZ

La traditionnelle Rotte des Bruyères, organisée par le Club Cycliste Liffréen, revient pour une 37^{ème} édition. Au programme, plusieurs circuits VTT et pédestres. Des ravitaillements seront assurés.

Rendez-vous à partir de 8h, à l'espace sportif La Croisette

UN CALENDRIER POUR AIDER LES BOULES DE

poils

Après un été marqué par de nombreuses prises en charge, **la Tribu des Poilus** renouvelle la réalisation d'un calendrier à l'effigie des chats adoptés ou à l'adoption. Mis en vente au prix de 10 € auprès de vétérinaires partenaires, lors d'événements ou sur internet, les bénéfices serviront à prendre en charge de nouveaux pensionnaires.



UNE MÉDAILLE HISTORIQUE

POUR LE CLUB DE GYMNASTIQUE !

L'équipe des 12-15 ans de l'USL Gymnastique, composée de Enola, Manon, Lila, Anaëlle, Romane et Leya est montée sur la 3^{ème} marche du podium lors des Championnats de France à la Roche-sur-Foron.

Après s'être qualifiées aux épreuves départementales, régionales et inter-régionales, elles ont pu exprimer leurs talents lors de cette compétition de haut niveau. Malgré quelques chutes en poutre et des sauts compliqués, elles ont prouvé qu'elles avaient leur place à ce niveau national en réalisant de magnifiques mouvements au sol et aux barres asymétriques.

C'est une belle récompense pour ces jeunes filles, accompagnées de leur coach, Laëtitia.

LES RÉSIDENTS DE L'EHPAD

SAINT-MICHEL SE MOBILISENT POUR LE 80^{ÈME} ANNIVERSAIRE DU DÉBARQUEMENT



Le 19 juin, Francis Guillard, Président de l'UNC de Liffré, a reçu des mains de Mesdames Planchette, Bazillais et Ollivier une banderole aux couleurs des Alliés, qu'elles ont confectionné avec d'autres résidents. La banderole était visible lors de la commémoration du 80^{ème} anniversaire du Débarquement, organisée à La Bouëxière.

UNE NOUVELLE RÉPARTITION DES CLASSES DANS LES ÉCOLES PUBLIQUES



Fin juin, les équipes pédagogiques ont décidé d'organiser différemment la répartition des classes sur les deux sites de l'école Jules Ferry – Jacques Prévert. Désormais, chacune de ces deux écoles accueillera des élèves du CP au CM2.

TRAVAUX

ÇA BOUGE DANS LES ÉCOLES !

Comme chaque année, la période estivale a été propice à des travaux dans les écoles. En plus de l'entretien courant (peinture, remplacement des sols...), une partie du toit de l'école Ferry-Desnos a été remplacée cet été, dans le cadre d'un plan pluriannuel d'investissements, qui prévoit à l'horizon 2025 une réfection complète de la toiture de l'école.

Un autre chantier d'ampleur va démarrer dans les prochains mois : la construction d'un nouveau restaurant scolaire à l'école Prévert. La hausse du nombre d'élèves et les nouvelles normes rendent nécessaire la construction de ce nouvel équipement. Le chantier démarrera dans les prochains mois pour une livraison en 2026.

Les réflexions continuent autour de la végétalisation des cours d'école, afin de créer des îlots de fraîcheur et d'apporter plus de nature à l'école. Associés à la démarche, élèves, professeurs et services de la ville apportent des idées qui permettront de définir des grandes orientations et serviront de base à la conception des nouveaux espaces.

GARE ROUTIÈRE

QUELQUES RÈGLES À RESPECTER

Tous les matins et tous les soirs, pas moins de **24 bus** scolaires fréquentent la gare routière. Pour son bon fonctionnement, il est nécessaire que chacun respecte son règlement, notamment la circulation piétonne sur les espaces réservés ainsi que les horaires de montée dans le bus.

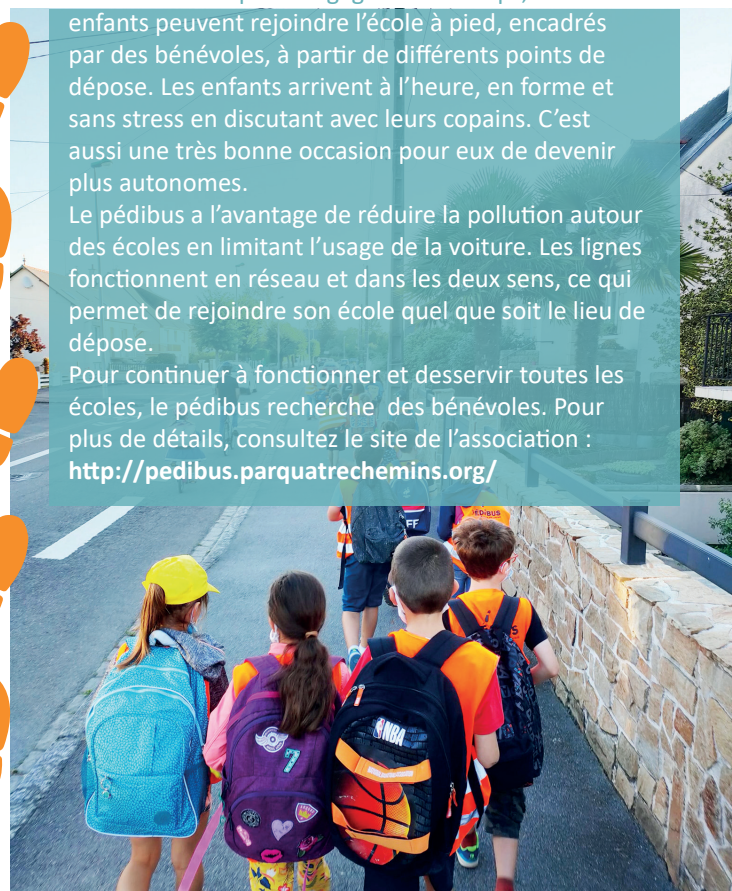
En cas de dysfonctionnement, la Région Bretagne, gestionnaire de l'équipement, se réserve le droit d'appliquer des sanctions.

LE PÉDIBUS, UNE ALTERNATIVE SÉCURISÉE ET CONVIVIALE POUR LES ENFANTS

À l'approche de la rentrée scolaire, pourquoi ne pas opter pour le pédibus pour emmener vos enfants à l'école ? Ce mode de transport sécurisé offre de nombreux avantages, tant pour les parents que pour les enfants. Les parents gagnent du temps, car leurs enfants peuvent rejoindre l'école à pied, encadrés par des bénévoles, à partir de différents points de dépose. Les enfants arrivent à l'heure, en forme et sans stress en discutant avec leurs copains. C'est aussi une très bonne occasion pour eux de devenir plus autonomes.

Le pédibus a l'avantage de réduire la pollution autour des écoles en limitant l'usage de la voiture. Les lignes fonctionnent en réseau et dans les deux sens, ce qui permet de rejoindre son école quel que soit le lieu de dépose.

Pour continuer à fonctionner et desservir toutes les écoles, le pédibus recherche des bénévoles. Pour plus de détails, consultez le site de l'association : <http://pedibus.parquatrechemins.org/>



ACCUEILS ET REPAS SCOLAIRES : DE *nouveaux tarifs* PLUS SIMPLES ET PLUS SOLIDAIRES

// RENTRÉE SCOLAIRE

AVANT ET APRÈS L'ÉCOLE, DE NOMBREUSES ACTIVITÉS PROPOSÉES AUX ENFANTS



Jusqu'à présent, les tarifs appliqués pour les accueils périscolaires et les repas scolaires fonctionnaient sur des modes de calculs différents : pourcentage du quotient familial, tranches ou tarifs fixes. Afin de simplifier les modes de calcul et d'adapter les tranches de tarifs aux structures familiales, les tarifs ont été retravaillés. Désormais, seul le quotient familial sera pris en compte. En fonction de la tranche de revenus dans laquelle la famille se situe, une tarification sera appliquée.

LIFFRÉ, *ville solidaire*

Les élus ont eu la volonté de mettre en place une politique tarifaire encore plus juste, particulièrement pour les ménages les plus modestes. Le prix des repas s'échelonne ainsi de 1 € à 5,95 €, avec un reste à charge pour la commune variant de 4,41 € à 9 €. Côté centre de loisirs, les tarifs iront de 2 € à 9,50 € pour l'accueil du mercredi après-midi, de 1 € à 1,80 € pour l'accueil du matin et de 1,80 € à 2,80 € pour l'accueil du soir. Des forfaits matin et soir seront appliqués pour les familles utilisant les deux accueils.

UN DISPOSITIF D'ÉTAT POUR *diminuer le prix des repas*

L'État a déployé le dispositif « ma cantine à 1 € ». Il concerne toutes les familles ayant un quotient familial inférieur à 1000, et permet d'apporter une aide complémentaire à celle de la ville, pour un reste à charge de la famille de 1 €. Cette aide ne s'applique que sur le temps scolaire, le mercredi midi est donc exclu. A Liffré, les élus ont choisi d'adhérer à ce dispositif, et ainsi de faire bénéficier les familles éligibles à un tarif de repas à 1 €. Cette décision restera valable tant que le dispositif national « ma cantine à 1 € » restera en place.

Sur les 538 familles actuellement facturées, 32 % verront leur facture baisser, et 8 % leur facture augmenter de plus de 10 euros par mois. Le CCAS contactera les familles les plus modestes pour prendre en charge une partie de la hausse des repas scolaires et de l'accueil périscolaire.

Cette refonte des grilles tarifaires intervient dans un contexte de forte inflation. Le coût des denrées, de l'énergie et du personnel a très sensiblement augmenté ces dernières années. La qualité des repas servis reste en revanche inchangée, allant au-delà des seuils réglementaires de la loi Egalim, notamment sur les produits certifiés bio (60 % des viandes et poissons servis détiennent ce label, 3 fois plus que l'obligation légale).

Pour établir une facturation correspondant à votre situation, la ville de Liffré a besoin de connaître votre quotient familial. Il est donc nécessaire de le déclarer ou le mettre à jour.

Pendant les périodes scolaires, le service périscolaire accueille les enfants matin et soir, ainsi que le mercredi après-midi.

L'accueil du matin a lieu à l'Espace Intergénérationnel à partir de 7h. Les enfants jouent en autonomie, avant d'être accompagnés à l'école avant 8h30.

Après l'école, les élèves de Jules Ferry et Jacques Prévert inscrits à l'accueil périscolaire du soir prennent leur goûter au restaurant scolaire avant de rejoindre respectivement l'espace Intergénérationnel et l'école Jacques Prévert. Les élèves de maternelle rejoignent l'accueil de loisirs Pierre Rouzel en car. Ils y prennent le goûter et différentes activités leurs sont proposées jusqu'à 19h.

Le mercredi après-midi en période scolaire, l'accueil de loisirs Pierre Rouzel est ouvert de 11h30 à 19h. Tout au long de l'après-midi, des jeux en autonomie et des activités sont proposés aux enfants.

LES TEMPS D'ACTIVITÉS PÉRISCOLAIRES

Les écoles publiques proposent des temps d'activités périscolaires, où les enfants participent à des activités variées organisées par les animateurs et les associations Territoires Ludiques, Lire et Faire Lire, la ludothèque La Toupie, ainsi que l'UNICEF. Au programme : arts plastiques, bricolage, activités sportives ou nature, jeux de société, lecture, théâtre, débat philo, détente... Ce sont les enfants qui choisissent leur activité lors du repas du midi. L'année scolaire est divisée en 6 cycles de TAP. La participation à ces temps est gratuite et facultative.



LA FÊTE DE L'ÉCOLE AUX COULEURS DES JEUX OLYMPIQUES

Samedi 22 juin, les enfants des écoles publiques de Liffré ont dansé et chanté sur le thème des Jeux Olympiques. Dans une belle ambiance festive, petits et grands ont eu beaucoup de plaisir à faire découvrir à leurs parents le fruit de leur travail.

ÉCOLE ROBERT DESNOS

LES ÉCOLIERS À LA FERME



Les élèves des 4 classes de très petite section et petite section se sont rendus en mai et juin dans une ferme pédagogique : « Les Génissons dans l’Courtill » à Acigné ou « La bergerie Grain d’Orge » à Mézières-sur-Couesnon. Les enfants ont pu faire des ateliers autour des animaux de la ferme (vaches, brebis...) et de leur production (lait, laine...). Tous ont apprécié cette journée au grand air à la campagne !

LA TÊTE DANS LES ÉTOILES

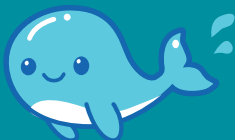
POUR LES GRANDES SECTIONS DE L'ÉCOLE ROBERT DESNOS

Afin de concrétiser tout un travail sur l'espace et les planètes, les élèves de grande section de l'école maternelle Robert Desnos se sont rendus aux Champs Libres à Rennes pour une séance au planétarium intitulée « **Le petit spationaute** ». Quelques jours plus tard, un intervenant de l'espace des sciences est venu à l'école pour une animation complétant les connaissances des enfants.

LA BALEINE INFOS



La Baleine, le journal des TAP est en ligne !
Vous pouvez le consulter en scannant le
QR code ci-contre : <https://urlr.me/8W1P2>



ÉCOLE JULES FERRY

UN MOIS DE JUIN SPORTIF POUR LES CE2 ET LES CE2-CM1



La traversée de la baie du Mont Saint-Michel, organisée début juin, a été l'occasion pour les élèves de découvrir les sables mouvants et de pique-niquer à l'ancien port du Mont. Quelques jours plus tard, ils ont participé à une chasse au trésor à l'accrobranche de Rennes. Pour terminer l'année, Liffré Cormier Triathlon les a initié à la course d'orientation et au duathlon.

Les élèves ont beaucoup apprécié ces différents moments.

FESTIVAL DES MINI-ENTREPRISES®

À LA GLAZ ARENA

Le 16 mai dernier, 1 300 jeunes sont venus de toute la Bretagne pour défendre leurs projets de mini-entreprises. Pour les Mini-Entrepreneurs de l'école Jules Ferry, l'occasion de présenter le fruit de plusieurs mois de travail à l'école. Les Mini-Entrepreneurs du Meilleur Pour la Planète ont à cette occasion été multiples primés (engagement citoyen, commercialisation, fabrication/production). Une belle et riche expérience pour cette année de lancement.

COLLÈGE SAINT-MICHEL

LA GRANDE SEMAINE OLYMPIQUE ET PARALYMPIQUE A TENU TOUTES SES PROMESSES

Lancée le 17 juin au Collège Saint-Michel, cette semaine a d'abord vu chaque classe défiler avec son professeur principal aux couleurs du pays choisi en amont. Le discours inaugural prononcé par le directeur a été suivi de l'arrivée symbolique de la flamme olympique.

La chorale du collège et les démonstrations de la section gym, championne de France, ont rendu le moment encore plus festif.

Tout au long de la semaine, de nombreuses activités étaient prévues sur les temps de classe comme lors des pauses le midi avec tournois, quizz, flash mob, repas à thème... jusqu'à la cérémonie de fermeture le 21 juin, avec un nouveau grand rassemblement de toutes et tous pour la remise des récompenses aux différentes épreuves.



LYCÉE SIMON VEIL

Des lycéens AU CHAMPIONNAT DE FRANCE UNSS

Deux équipes de l'association sportive du lycée Simone Veil se sont qualifiées pour le championnat de France UNSS en escalade et en triathlon. Les compétitions se sont déroulées début juin dans l'académie de Poitiers pour l'escalade et en Normandie pour le triathlon.

Les athlètes ont fièrement représenté le lycée et obtiennent de très bons résultats.

En escalade, Marilou, Maëlys, Corentin et Gaspard se classent 5^{ème}. Yaëlle qui accompagnait l'équipe en tant que jeune juge obtient la certification nationale.

En triathlon, Clémence, Inès, Léo-Paul et Titouan terminent à la 7^{ème} place.





Du 15 septembre au 15 octobre, Liffré-Cormier Communauté coordonne la troisième édition du mois « Agissons pour le climat ». Ce temps fort sur le thème des transitions écologiques permet aux habitants de découvrir et d'échanger sur des solutions et des alternatives en matière de transition écologique, de biodiversité, d'énergie renouvelable.... Il permet aussi aux acteurs locaux de se connaître et de partager leurs initiatives à l'échelle du territoire.

Au programme

3 ateliers de concertation proposés autour des énergies renouvelables et présentation du guide de photovoltaïque élaboré en partenariat avec le conseil de développement.

Des actions autour de la mobilité et des animations proposées par les associations environnementales du territoire, fresque du climat, vide-déchèterie avec le SMICTOM Valcobreizh, Clean up day, samedi vert et inauguration du tiers-lieu « Le Tacot ».

Des animations gratuites et conviviales, ouvertes à toutes et tous !

Plus d'info sur www.liffre-cormier.fr



UNE SEMAINE POUR METTRE À L'HONNEUR LA SOLIDARITÉ ENVERS LES PERSONNES ÂGÉES

La 14^{ème} édition de la semaine bleue est programmée du 30 septembre au 6 octobre. Elle est organisée par le CIAS de Liffré-Cormier Communauté, en lien avec ses partenaires.

Les animations sont gratuites avec la possibilité de transport à la demande.

Information auprès du service animation seniors du CIAS au 02 9 68 43 11



ESCURETTE REMPORTE LE TROPHÉE ECO DÉFI

Artisan liffréen fabricant d'accessoires d'hygiène durables (cure-oreille, gratte langue...), Escurette s'est vu remettre le trophée Eco Défi pour son engagement dans la transition écologique. Initiée par la chambre des métiers et de l'artisanat, cette distinction fait suite à la réalisation de défis pour rendre la production plus vertueuse pour l'environnement. Les produits fabriqués en local sont réutilisables, sans déchet et sans plastique.

Plus d'info sur www.escurette.fr

CRÉER DE L'ÉMOTION AVEC DES PIGMENTS, DE L'EAU ET DES PINCEAUX

« Sorstes pinceaux, Julie ! »



Vous vous en doutez, il y a de la peinture là-dessous. De l'aquarelle, plus exactement. Amoureuse de la nature, Julie partage avec passion l'art de représenter des coquelicots, des paysages ou des coquillages. Elle offre également la possibilité à chacun de s'essayer à l'aquarelle à travers des ateliers d'initiation accessibles à tous. Fiona raconte à l'issue de son deuxième atelier : « **Je n'ai strictement aucune qualité en dessin. Pourtant, je me suis surprise à apprécier**

ce moment et à réaliser des peintures assez prometteuses ». Pour ceux qui souhaiteraient s'offrir un temps de lâcher prise artistique, les ateliers d'initiation se déroulent tout au long de l'année, une à deux fois par mois dans l'espace créatif de la boutique Eko-Fabrik de Valérie, place Wendover.

Retrouvez le planning et l'actualité de Julie sur Facebook : **Julie François** et sur Instagram **@sorstespinceauxjulie**

Contact: sorstespinceauxjulie@gmail.com

prigent

VENDREDI 11 OCTOBRE - 20H30

ESPACE BEL AIR / SAINT-AUBIN-DU-CORMIER

DENEZ PRIGENT

« *Stur An Avel* »

Sa voix, sa poésie, son souffle, sa musique qui prend racine en terre bretonne, disent la puissance et la noblesse de cet artiste unique. Denez se révèle être plus qu'un chanteur, il est le barde absolu, intense, vêtu de noir, sauvage et beau... Il est le passeur de la lande, des sources et des lavoirs hantés, des eaux froides et argentées qui miroitent...

Denez rend possible l'alliance entre l'Homme et le monde quand il mêle les musiques actuelles aux musiques ancestrales, les mots d'aujourd'hui à la poésie éternelle. Bienvenue dans *Stur an Avel - Le Gouvernail du vent*, un album ouvert sur le monde, résolument actuel, créateur d'images et de rêves. L'intensité des émotions, l'énergie de la transe, le mélange et le foisonnement d'instruments et de rythmes, la force des récits, le jeu époustouflant des musiciens, et bien sûr la voix unique et vibrante de Denez sont au cœur de cet album flamboyant.

SAMEDI 19 OCTOBRE - 11H

ÉCOLE ROBERT DESNOS

RÊVERIE ELECTRONIQUE

SIESTE MUSICALE A PARTIR DE 6 MOIS / DURÉE 30 MIN

Déroulant librement le fil de son inspiration au synthétiseur modulaire, Jesse Lucas s'échappe un temps des aventures de Rick Le Cube pour imaginer un voyage sonore destiné aux tout-petits comme à leurs parents, le tout, au sein d'une bulle intimiste faite de boucles électroniques et de variations lumineuses...

Inspirée des disques ambiants et épurés de Brian Eno, cette rêverie est une lente dérive parsemée ici et là de sons naturels (cris d'animaux, gouttes de pluie, roulement des vagues...) et accompagnée d'images projetées sur un objet géométrique. Petit à petit, les paysages se succèdent. Du survol des montagnes jusqu'au fond des mers, on y suit l'évolution d'un monde organique qui se dévoile tout en douceur sous nos yeux, au gré des vibrations musicales.

PARTEZ À LA DÉCOUVERTE DU PATRIMOINE LIFFRÉEN



Les journées du patrimoine reviennent le 21 et 22 septembre, l'occasion d'explorer les lieux remarquables de la ville.

AU PROGRAMME À LIFFRÉ :

Samedi 21 septembre à 14h et 16h

Visite guidée du centre-ville avec une guide conférencière, à la découverte de l'église, de la mairie, de l'ancienne gare ou encore de la rue des écoles. Rendez-vous devant la mairie.

En partenariat avec Liffré-Cormier Communauté
Inscriptions sur www.liffre-cormier.fr

**Samedi 21 septembre à 20h30
au relais nature de Mi-Forêt**

Conférence du Centre de Recherches Archéologiques du Pays de Rennes sur le thème du patrimoine archéologique de Liffré-Cormier Communauté. Entrée libre.

Dimanche 22 septembre

Randonnée en forêt (8 km) à la découverte des vestiges (mégolithes, motte féodale et voie romaine) et du tramway d'autrefois, avec la possibilité pour les plus jeunes de faire une partie de la balade en calèche. Rendez-vous à la maison forestière de la Martois.

Pas d'inscription nécessaire.

- 3 départs pour la randonnée pédestre : 13h30, 14h et 14h30

- 1 départ pour la randonnée VTT : 13h30

Organisée par la ville, en association avec Nature Randonnée, Gallo Tonic, Buxeria environnement et le Cérapar.

Ce programme fait partie des coups de cœur de la région Bretagne ! Une très belle reconnaissance pour le patrimoine liffréen.



LA NATURE HUMAINE sous toutes ses formes

Cédric Martigny, photographe, est accueilli en **résidence-mission artistique** jusqu'en 2025 par

le service culturel. Liffré étant entourée de forêts et d'espaces naturels, il se sert de ces lieux comme décor à des ateliers et créations basées sur la participation des habitants. Il questionne ainsi la place de l'homme dans son environnement paysagé, et particulièrement son lien avec la nature, d'où le titre du projet : « nature humaine ».

Tout au long des deux années de résidence, un studio photo s'installe dans des lieux variés, en intérieur comme en extérieur, en ville et dans des espaces naturels. **Avec la complicité des habitants, les images produites se révèlent poétiques et décalées.**

Des animations photographiques auront lieu tous les après-midis **du 28 au 31 octobre** à la médiathèque, autour de plusieurs thématiques : photo et littérature, bookface, portrait paysage, lancer d'objets, tableau vivant. Chacun est invité à participer selon ses envies et ses disponibilités !

Le résultat des différents ateliers et rencontres sera exposé dans l'espace public sous forme de collages muraux, d'exposition sur les vitrines de commerces, de cartes postales...

Vous pourrez également découvrir une exposition dans le mobilier urbain de la ville du 14 au 27 octobre.



BELLE RENTRÉE 2024

L'année **2024** restera **une année extraordinaire** à bien des égards : Sur le plan politique tout d'abord, avec un printemps marqué par 2 élections en quelques semaines puis l'incertitude de la formation du gouvernement. Ce moment de flottement très inhabituel en France que l'on souhaite voir se terminer dans les plus brefs délais afin d'apaiser les esprits et de redonner confiance aux acteurs économiques notamment.

Sur le plan sportif : les JO de Paris 2024 ont amené une ferveur inégalée, une cohésion autour des valeurs sportives comme le respect et le dépassement de soi. Des valeurs qui, espérons le, inspireront les politiques du parlement et ceux qui formeront le gouvernement. Les jeux paralympiques de Paris 2024 vont relancer l'enthousiasme et la cohésion pour quelques jours encore.

Sur le plan de l'unité nationale : nous avons su nous retrouver autour d'événements majeurs et faire nation. Ce qui n'était pas arrivé depuis de nombreuses années.

Sur l'image de la France : lors des JO Paris 2024 et des Jeux paralympiques de Paris 2024, la perception de la France depuis l'étranger a changé de manière significative. Désormais la France est perçue positivement. L'accueil, l'enthousiasme des spectateurs, l'encadrement, la sécurité mais surtout l'organisation et le travail exceptionnel des bénévoles ont marqué le monde entier.

À ces occasions nous avons montré que nous sommes capables de grandes choses en France dès lors que nous allons dans le même sens.

Que cette rentrée surfe sur ces valeurs positives pour nous rendre plus compétitifs économiquement et plus solidaires.

Bonne rentrée à tous

L'équipe Un Nouvel Elan pour Liffré

LA P'TITE PHRASE EN GALLO ET BRETON

Den nôs payiz le drao-la ratize les foyérs,
Ça q'ët la permiereté den toutes les menées,
O l'ernéssance ou la continue den sa bufée,
E ses istoueres a conter en rolées
Façon pâssajere d'eune journée ppleine de hait
Petits come grands la-z ont déjà terouée.
Ët l'enretournée.

Evel ur gorventenn er barrez
Avel vras e-leizh an ti
Barrad a-gozh pe a-nevez
Istoriou à vo evit pep hini
Kustum dibad un devezh brav
Bebet gant ar re vras hag ar re vunut
D'an distro-skol.

Théâtre d'une grande agitation dans nos contrées
Au-devant de la scène de toutes les maisonnées
Avec son souffle de renouveau ou de continuité
Et son lot d'histoires à partager
Rituel éphémère d'une belle journée
Que petits et grands ont déjà rencontré
C'est la rentrée.

LA MAIRIE EST OUVERTE AU PUBLIC : Les **lundi, mardi, mercredi et vendredi** de 8h45 à 12h15 et 13h30 à 18h,
le **jeudi** de 8h45 à 12h15 (fermée le jeudi après-midi) et le **samedi** de 9h30 à 12h30 - 02 99 68 31 45 - contact@ville-liffre.fr

SERVICES MUNICIPAUX : **Médiathèque** : 02 99 68 36 91- mediatheque@ville-liffre.fr - **CCAS** : 02 99 68 52 29- ccas@ville-liffre.fr -
Centre culturel : 02 99 68 58 58 - centre.culturel@ville-liffre.fr - **Accueil de loisirs et périscolaire** : 02 99 23 50 91- jeunesse@ville-liffre.fr
Police municipale : 02 23 25 57 73- police@ville-liffre.fr

FRANCE SERVICES : **Lundi** : de 8h45 à 12h15 - **Mardi** : de 8h45 à 12h15 et de 13h30 à 17h00 - **Mercredi** : de 8h45 à 12h15 et de 13h30 à 16h30 - **Jeudi** : de 8h45 à 12h15
Vendredi : de 8h45 à 12h15- franceservices-liffre@liffre-cormier.fr

PERMANENCE DES ÉLUS : Pour prendre rendez-vous avec Monsieur le Maire et avec les élus, vous pouvez contacter la mairie au 02 99 68 31 45

Tous les samedis une permanence est tenue par un adjoint qui vous reçoit sans rendez-vous.

agenda de Liffré

Dimanche 1^{er} septembre

Comice agricole > La Haute Réauté, Thorigné-Fouillard

Vide déchèterie > 10h-12h - Déchèterie de Liffré

Jeudi 5 septembre

Permanence du Centre des Finances Publiques - sans RDV

> Espace des partenaires de proximité - 9, rue des écoles - matinée

Samedi 7 septembre

Forum des associations > 10h-13h - Complexe Jules Ferry

Dimanche 8 septembre

Braderie de Liffré > 8h-18h - Centre-ville

Samedi 14 septembre

Sortie nature : À la découverte des mares et zones humides > 10h-12h

Du 14 septembre au 12 octobre

Exposition "Forêt" de l'Espace des sciences > Médiathèque

Mardi 17 septembre

Conférence Université du Temps Libre : Marcel Pagnol, l'homme et ses films > 14h15 - Cinéma Le Mauclerc - Saint-Aubin-du-Cormier

Samedi 21 septembre

Festival de la parentalité > 10h-17h30 - Espace Pierre Rouzel

Visite guidée du centre ville avec une guide conférencière > 14h-16h

Conférence du Centre de Recherches Archéologiques du Pays de Rennes "Le patrimoine archéologique de Liffré-Cormier communauté" > 20h30 - Relais Nature de Mi-Forêt

Dimanche 22 septembre

Grand nettoyage de Liffré > à partir de 9h45 - Place Wendover

Randonnée en forêt - à la découverte des vestiges et du tramway d'autrefois > à partir de 13h30

Vide déchèterie > 10h-12h - Déchèterie de Liffré

Mercredi 25 septembre

Réunion de restitution de la concertation sur les aménagements de la RD27 > 19h - Espace Intergénération

Samedi 28 septembre

Samedi Vert > 10h-18h - Espace Intergénération

Du 30 septembre au 6 octobre

Semaine bleue

Samedi 5 octobre

100 ans de l'UNC - Voir page 6

Vide-dressing adolescents-adultes > 14h30-19h - Espace Intergénération

Atelier "Humanité et biodiversité" - Tout public à partir de 8 ans - gratuit, sur inscription > 16h30-18h - Médiathèque

Dimanche 6 octobre

Vide-dressing adolescents-adultes > 10h-13h - Espace Intergénération

Classes 4 > A partir de 10h30 - Complexe Jules Ferry

Mardi 8 octobre

Conférence Université du Temps Libre : Le Père Lebret, dominicain breton humaniste > 14h15 - Maison des services, Gosné

Mercredi 9 octobre

Restitution de l'enquête sur les mobilités > 20h - Espace Intergénération

Vendredi 11 octobre

Bourse aux vêtements 0-16 ans et puériculture > 20h-22h - Espace Intergénération

Denez Prigent "Stur An Evel" (saison culturelle) > 20h30 - Espace Bel Air, Saint-Aubin-du-Cormier

Samedi 12 octobre

Bourse aux vêtements 0-16 ans et puériculture > 10h-12h - Espace Intergénération

Dimanche 13 octobre

Vide déchèterie > 10h-12h - Déchèterie de Liffré

Samedi 19 octobre

Rêverie électronique (saison culturelle) > 11h - École Robert Desnos

Du 19 au 25 octobre

Open Internationnal d'Échec > Espace Intergénération

Lundi 21 octobre

Spectacle "Grand-mère Chaudron" - Compagnie Blablabla et Tralala, théâtre musical et familial, à partir de 4 ans > 15h - Médiathèque

Jeudi 24 octobre

Atelier "Découverte des énergies" par Les petits débrouillards (à partir de 7 ans) - Gratuit, sur inscription > 14h - Médiathèque

Samedi 26 octobre

Nuit du jeu > Espace Intergénération

Dimanche 27 octobre

La Rotte des Bruyères > à partir de 8h - Espace sportif de La Croisette

Lundi 28 et mardi 29 octobre

Don du sang > Espace Intergénération