

#172
mars - avril
2025

Liffréen

magazine

Le journal d'information de la ville de Liffré



35^{ÈME} SEMI-MARATHON DE LIFFRÉ :
RENDEZ-VOUS LE 6 AVRIL

sommaire

P. 4 RETOUR EN IMAGES

P. 6 ON EN PARLE

Et si votre enfant parrainait un arbre ?

P. 9 ÉCO'LOGIQUE



Les hôtels à insectes un geste simple pour la biodiversité

P. 10 ASSOCIATIONS



35^{ème} Semi-Marathon de Liffré : rendez-vous le 6 avril

P. 15 DANS LES ÉCOLES

P. 18 COMMERCES

P. 20 INTERCOMMUNALITÉ



Urbanisme et habitat : un futur à construire ensemble

P. 21 CULTURE



Les prochains rendez-vous de la saison culturelle

P. 27 TRIBUNE DE LA MINORITÉ

P. 28 AGENDA

éditorial



PLUIH... RÉFLEXION SUR L'AMÉNAGEMENT FUTUR DE LA VILLE !

Toutes les communes de Liffré Cormier Communauté ont choisi de réfléchir ensemble sur l'aménagement du territoire. Cette réflexion se traduit dans un Plan Local d'Urbanisme Intercommunal et habitat.

Les réflexions ont commencé en octobre 2023 et les concertations avec la population ont démarré. Je vous laisse prendre connaissance de ce dossier important pour le développement de la Ville et la préservation de l'environnement.

SOLIDARITÉ : POLITIQUE TRANSVERSE À LIFFRÉ

La solidarité se retrouve dans beaucoup de nos politiques ; il y a bien entendu le CCAS avec environ 490 000€ de budget, bénévoles, agents et élus travaillent pour accompagner les plus fragiles mais vous pouvez retrouver cet ADN dans la tarification communale également pour un accès plus large à nos services.

Vous pourrez aussi découvrir les actions sur le logements via le PLSA, aide à l'accession à la propriété qui vient compléter l'aide financière octroyée aux bailleurs sociaux pour la construction de logements aidés.

Liffré est une ville accueillante pour toutes et tous !

LIFFRÉ ACCOMPAGNE LA DYNAMIQUE ÉCONOMIQUE ET COMMERCIALE

La ville et Liffré Cormier Communauté sont mobilisés pour accompagner les acteurs économique (manager de commerce, animations et atelier thématique, pass commerce et artisanat..) Liffré souhaite également proposer des nouveaux locaux commerciaux en centre-ville lors des programmes de renouvellement urbain.

La nouvelle proposition en test est de permettre à tous commerces/ entreprises communales de diffuser des encarts publicitaires dans le Liffréen Magazine. Cela a un double avantage, l'un est d'informer les habitants des services proposés par nos entreprises locales et l'autre pour leur permettre de se faire connaître. Ce test se fera sur 2025 et nous ferons en un bilan.

Bonne lecture !

Votre Maire,
Guillaume Bégué



VŒUX AUX AÎNÉS

A l'occasion de la nouvelle année, le Maire, accompagné des membres du CCAS, a présenté ses vœux aux aînés. Deux temps conviviaux, avec galettes et brioches des rois ont été organisés à l'EHPAD et au Kanata, les logements communaux dédiés aux personnes âgées.



UN DON AU PROFIT DE TI AN HEOL

Samedi 1^{er} février, l'association Liff'r'Echange a fait un don de 200 € à l'épicerie sociale et solidaire Ti An Heol, issus des bénéfices d'une vente de vêtements. Ce don permettra d'acheter des produits pour l'épicerie et financera des activités.

UN POT POUR REMERCIER LES BÉNÉVOLES

Les bénévoles de l'épicerie sociale et solidaire Ti An Héol étaient invités à participer à un moment convivial pour célébrer la nouvelle année. Ce pot était l'occasion de saluer leur engagement au service de la solidarité.



VŒUX DES ÉLUS AUX ACTEURS ÉCONOMIQUES ET ASSOCIATIFS

Le 14 janvier, environ 300 personnes se sont rassemblées à l'espace Intergénération pour assister aux vœux de la municipalité. Le Maire et ses adjoints sont revenus sur l'année 2024 et ont présenté les projets et axes de travail pour l'année 2025.

UNE NUIT DE LA LECTURE PLEINE DE SURPRISES

Vendredi 24 janvier, la médiathèque a vibré au rythme de la Nuit de la Lecture. Plusieurs animations étaient proposées : lectures enchantées pour enfants, spectacle du centre culturel et une nouveauté très appréciée : un speed booking où passionnés de littérature ont partagé leurs coups de cœur. Une soirée riche en découvertes et en échanges.



AIRES DE JEUX : L'HEURE DU VOTE APPROCHE !



Fin 2024, parents, enfants et professionnels de la petite enfance étaient consultés. L'objectif : connaître les envies et les besoins de chacun pour remplacer les jeux au parc Léo Lagrange par de nouveaux jeux adaptés aux usages.

Le prestataire retenu fournira plusieurs visuels qui seront mis à la **votation d'ici la fin avril**. Vous disposerez ensuite d'une quinzaine de jours pour voter pour votre scénario préféré.

La livraison des nouveaux jeux est prévue avant le début de l'été.

RENCONTREZ VOS ÉLUS À L'OCCASION D'UN CAFÉ CITOYEN



Les élus vous donnent rendez-vous le **dimanche 16 mars**, de 9h30 à 12h30, sur le marché, à l'occasion d'un café citoyen. Il s'agit d'un temps privilégié et convivial où vous pourrez aborder, autour d'une boisson chaude, les sujets qui vous tiennent à cœur.

DEVENEZ PROPRIÉTAIRE GRÂCE À LA LOCATION-ACCESSION

La moitié des Liffréens est éligible à cette forme d'accès à la propriété. Les plafonds à respecter pour la location-accession sont les suivants :

Nombre de personnes dans le foyer	1 personne	2 personnes	3 personnes	4 personnes et plus
Revenu fiscal de référence N-2	33 479 €	44 710 €	53 766 €	64 910 €

Un nouveau programme, qui propose des biens commercialisés en accession libre et en location-accession, est en cours de commercialisation à Liffré.

Situé rue de la Blossse, et porté par Cap Accession, il comprend 62 logements allant du T1 au T4 et sera livré au 4^{ème} trimestre 2026. Répartis sur cinq bâtiments, les appartements bénéficient tous d'un espace extérieur. L'opération immobilière utilise des matériaux biosourcés et atteint la performance thermique RE2025.



Des réunions d'information sont prévues les **mercredis 5, 12, 19 et 26 mars**, de 14h à 18h, au foyer Maurice Ravel.

Pour plus d'informations :
servicecommercial@cap-accession.fr / 02 99 85 99 03

Les 4 saisons EN CONCOURS

Cette année, le conseil municipal des enfants (CME) vous invite à participer au concours des 4 saisons dont l'objectif est d'embellir la ville et de créer des moments conviviaux autour d'une animation commune.

Le premier concours a lieu le **16 mai**, avec le jardin le plus fleuri (attention, matières synthétiques interdites !). Suivront la boîte aux lettres la plus originale le **27 juin**, la plus belle décoration d'Halloween le **24 octobre** et la plus belle décoration d'intérieur de Noël le **12 décembre**. Votre créativité est en jeu ! Précision utile : les décorations doivent être réalisées à la main.

Pour participer, envoyez maximum 5 photos à cme@ville-liffre.fr avec vos coordonnées (adresse et numéro de téléphone) avant la date indiquée. Si vous êtes présélectionné, un jury d'experts (composé d'enfants du CME et de leur encadrant) se rendra à votre domicile, sur rendez-vous, pour départager les concurrents.

Les quatre concours sont distincts, vous pouvez donc participer à un ou plusieurs concours, selon votre choix.

Plus d'informations :
02 99 23 58 61

ET SI VOTRE ENFANT PARRAINAIT UN ARBRE ?



L'opération « Un arbre, un enfant » revient **samedi 15 mars** à 16h au parc Pierre Rouzel pour célébrer les enfants nés en 2024.

Un arbre fruitier sera planté dans le verger populaire pour les enfants nés cette année là. Une cérémonie au centre de loisirs clôturera l'événement.

En plus de son aspect symbolique, cette opération permet d'accroître le nombre d'arbres à Liffré et contribue à la lutte contre le réchauffement climatique.



Si vous avez un enfant né en 2024, vous êtes invités à vous inscrire en mairie, sur le site internet de la ville ou en flashant le QR-Code ci-contre.



SAVE THE 12 juillet

Une grande journée festive se prépare à l'occasion du passage du Tour de France à Liffré



La ville sera en fête samedi 12 juillet à l'occasion du passage de la Grande Boucle, lors de l'étape reliant Saint-Méen-le-Grand à Laval. Les coureurs arriveront de la route de Chasné-sur-Illet, prendront la rue de Rennes et tourneront à l'église sur l'avenue François Mitterrand avant de rejoindre La Bouëxière. Le centre-ville sera donc fermé à la circulation une grande partie de la journée.

En partenariat avec les associations liffréennes et acteurs locaux, la municipalité vous prépare une journée remplie d'animations et de surprises pour animer le cœur de ville jusqu'au bout de la nuit !

Rendez-vous dans la prochaine édition du Liffréen magazine pour en savoir plus.

UNE NOUVELLE ÉDITION DE LA CHASSE À L'ŒUF



Cet événement incontournable organisé par le Conseil Municipal des Enfants se tiendra le **lundi 21 avril**, de 10h30 à 11h30, au Crapa.

Comme chaque année, trois départs sont prévus, toutes les 30 minutes, pour partir à la recherche des œufs en chocolat cachés dans la forêt.

Les élus du CME seront présents pour vous accompagner et vous réserveront quelques surprises tout au long de l'animation.

Munissez-vous de votre sac et de votre bonne humeur pour partager un moment convivial en famille.

LE NUMÉRIQUE : QUELLES CONSÉQUENCES POUR L'ENVIRONNEMENT ?

Le Tacot, tiers lieu citoyen, place de la République, accueille plusieurs événements sur le sujet, à l'occasion de la journée mondiale du nettoyage numérique. Au programme, **le 8 mars** : conférence, repair café, atelier de transformation d'objets obsolète en œuvre d'art... Une exposition viendra compléter cet événement du 7 au 15 mars sur l'impact du numérique. Une collecte de téléphones usagers sera également organisée au Tacot et en mairie.

LES SAPINS VALORISÉS EN PAILLAGE

La ville a reconduit son opération de collecte des sapins de Noël. Du 26 décembre au 15 janvier, **701 sapins** ont été déposés dans l'un des 12 points de collecte. Après avoir été broyés, ils ont été réutilisés en paillage dans les espaces verts de la ville, permettant ainsi de garder les sols frais pendant les épisodes de chaleur et empêchant la pousse de plantes concurrentes.

Repair Café Vélo et Trottinette

Un vélo réparé, c'est plus de sécurité et de bons moments partagés aussi bien pour les enfants que pour les parents. Au Repair Café, vous pouvez venir entretenir et réparer vos vélos avec l'aide de bricoleurs passionnés de Liff'échange et de la FCPE. En plus des ateliers habituels (couture, informatique, électronique), un espace sera dédié aux vélos et trottinettes.



Comme à chaque Repair Café, il n'y a ni réservation, ni contribution financière obligatoire. Si vous souhaitez faire un don, vous soutiendrez les activités pédagogiques des écoles publiques de Liffré et le fonctionnement du Repair Café.

Samedi 5 avril (10h à 12h30, 14h00 à 16h30) à l'espace Intergénération.

LES CORBEILLES DE RUE REEMPLACÉES

À partir d'avril, la ville franchit une nouvelle étape dans la gestion des déchets avec l'installation de corbeilles de rue équipées d'un système de tri. Pour mener à bien cette transition, toutes les corbeilles actuelles seront retirées mi-mars. Celles encore en état seront réparées et réinstallées progressivement, tandis que de nouvelles unités seront acquises en fonction des besoins.

L'objectif ? Un maillage correspondant aux besoins et une meilleure valorisation des déchets. D'ici la mi-avril, l'ensemble du dispositif sera pleinement opérationnel. En attendant, la municipalité appelle les citoyens à faire preuve de civisme en conservant leurs déchets jusqu'à trouver une poubelle adaptée.

LES HÔTELS À INSECTES UN GESTE SIMPLE POUR LA BIODIVERSITÉ



Plusieurs hôtels à insectes ont été installés pour accueillir des espèces comme les abeilles solitaires et les coccinelles, qui jouent un rôle clé dans la pollinisation et la régulation des nuisibles. Ces refuges offrent une belle occasion d'observer la nature de près et de contribuer à la biodiversité.

Pourquoi ne pas installer vous-même un hôtel à insectes chez vous ? Faciles à créer, mais également disponibles à l'achat,

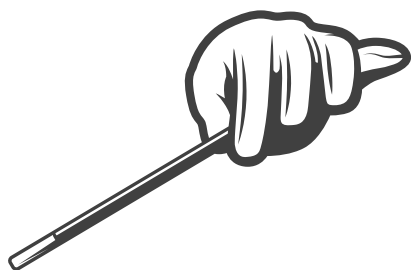
ces petits abris favoriseront la vie sauvage tout en embellissant votre jardin. Un geste simple pour protéger la nature et soutenir un écosystème local riche et équilibré !

Vous souhaitez vous lancer dans la fabrication de votre propre hôtel à insectes ? Vous trouverez une multitude de tutoriels sur internet.

C'est le moment DE TAILLER VOS HAIES !

Les haies constituent un lieu de vie très important pour la biodiversité. Les oiseaux y bâtissent leur nid à partir de la mi-mars, jusqu'à la fin du mois de juillet. C'est pourquoi, durant toute cette période, les taille-haies doivent rester au garage.

Il vous reste donc quelques jours pour tailler vos haies. En bordure des voies publiques, c'est à l'occupant du terrain d'entretenir ses haies et de **veiller à ce que rien ne dépasse de sa clôture sur la rue**, avec une hauteur maximale de deux mètres.



UNE SOIRÉE CONVIVIALE POUR TOUTE LA FAMILLE

Le **samedi 29 mars**, la **FCPE** invite les familles à un moment de partage autour d'un repas convivial et d'un spectacle de magie. Pendant le repas des adultes, des animateurs seront présents pour divertir les enfants.



Les places étant limitées, les réservations doivent être effectuées avant le 19 mars.

SAMEDI 5 JUILLET

STAND N'ROCK LA BILLETTERIE EST OUVERTE !

Profitez du prix prévente adulte à 10 € (au lieu de 14 € sur place) en réservant vos places sur le site web standnrock.com, onglet billetterie !

Tarif réduit à 5€ pour les 14-18 ans, et gratuit pour les moins de 14 ans.

Dans le cadre de la croissance de Stand N'Rock, l'**association recherche de nouveaux référents** ! Venez rejoindre une équipe motivée et prenez part à une belle aventure humaine en participant à la création de la 11^{ème} édition du festival.

Renseignement
standnrock.liffre@gmail.com

LES 23, 24 ET 25 MAI

FENRIR REVIENT POUR SA 4^{ÈME} ÉDITION



L'édición 2025 du désormais incontournable festival dédié à l'univers médiéval fantastique se tiendra sur le thème envoûtant de « **Grimoires et Sortilèges** ».

Cette édition promet de plonger petits et grands dans un monde enchanté, peuplé de sorciers, alchimistes et créatures fantastiques. Un marché médiéval, accessible gratuitement, proposera des bijoux, des illustrations, des articles en cuir et autres trésors. De nombreuses animations divertiront toute la famille : spectacles pour enfants, contes et conférences, villages de nains et d'elfes ou encore sports fantastiques tel que le TrollBall.

Cette année, le Festival Fenrir recevra l'acteur et comédien **Jacques Chambon**, qui interprète le rôle de Merlin dans la série Kaamelott, pour des séances de dédicace et un échange avec le public. En soirée, deux concerts feront vibrer les festivaliers. Le 23 mai, **Grumpy o Sheep** et **Les 3 Fromages** offriront une ambiance mêlant celtique et Rock'N'Drôle. Le 24 mai, place à **Ozmosya** (metal symphonique) et aux énergiques **Celkilt** pour une soirée dansante.





DONNEZ VOTRE SANG !

En Bretagne, 600 dons sont nécessaires chaque jour pour soigner les malades. Deux collectes sont prévues à Liffré : les **11 et 12 mars**, de 14h30 à 19h.

Pour vérifier votre éligibilité à faire un don, vous pouvez vous connecter sur le site de l'Etablissement Français du sang.



Pour prendre rendez-vous scannez le QR-Code.

DU COVOITURAGE POUR LE DON DE PLASMA



65 % du plasma utilisé en France vient de l'étranger et les besoins dans les prochaines années vont très fortement augmenter. Puisqu'il n'est pas possible de donner son plasma lors des collectes mobiles, l'association des donneurs de sang propose un système de covoiturage pour vous rendre à l'EFS de Rennes.

**Vous pouvez vous inscrire au
06 98 30 63 99.**

Un grand merci pour votre générosité !

UNE NOUVELLE ASSOCIATION POUR LE BIEN ÊTRE

L'association « **Les Accompagnants au Mieux-Être de Liffré-Cormier** » a vu le jour récemment, réunissant près d'une dizaine de professionnels du bien-être (somatopathie, kinésiologie, sonothérapie, psychogénéalogie, énergétique, hypnose, magnétisme, médecine traditionnelle chinoise, naturopathie, réflexologie, psychopraticienne spécialisée). Lors de leur lancement au Tacot, les participants ont échangé entre eux, donnant naissance à des idées d'animations pour le territoire, comme des conférences, ateliers et veillées. Les personnes intéressées peuvent obtenir davantage d'informations en écrivant à **asso.ame.lc@gmail.com**.

BOURSE AUX LIVRES

**Dimanche 16 mars de 9h30 à 12h30 à
l'Espace Intergénération**



Une minutieuse sélection de romans classés par thèmes est proposée : BD, mangas, roman adulte, policier, biographie, documentaire.... Du premier âge jusqu'aux adultes, la bourse aux livres vous attend pour mille et une aventures.

Organisée par la **ludothèque La Toupie**

Possibilité de déposer les livres le 15 mars de 10h à 15h30 (livres propres et récents).
Frais de dépôt : 1 €, 15 livres par personne

VENTE DE VÊTEMENTS ADOLESCENTS/ADULTES ET ACCESSOIRES

Organisée par l'association « **Au fil des saisons** ».

Vide dressing **samedi 26 avril** de 14h30 à 19h et **dimanche 27 avril** de 10h à 13h à l'Espace Intergénération

Dépôt des vêtements : vendredi 25 avril (15h à 20h)

Reprise des invendus : lundi 28 avril (16h à 18h30)

15 articles maximum par déposant. Frais de dépôt : 0,10 € par article. 15% prélevés sur la vente. Une partie des bénéfices est reversée à des associations caritatives. Les bénéfices réalisés sur 2024 ont permis de faire un don à « Trisomie 21 » et à l'ARC dans le cadre d'« Octobre rose ».

BOURSE AUX VÊTEMENTS ENFANTS (0-16 ANS)

Organisée par l'association « **La Malle aux Mômes** ».

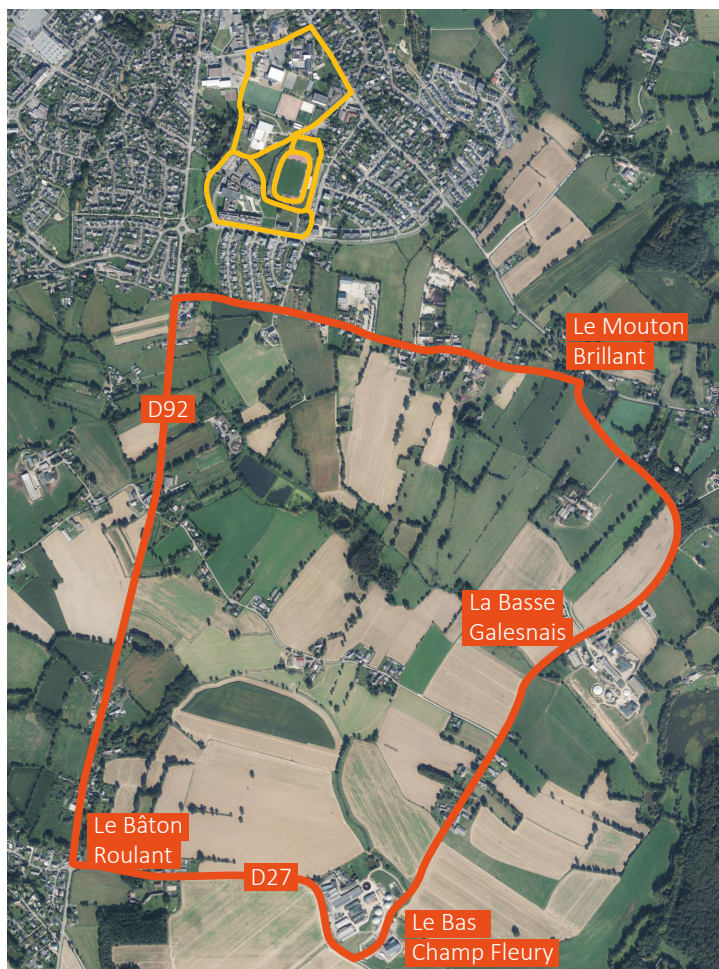
Vente le **4 avril** de 20h à 22h et le **5 avril** de 10h à 12h à l'Espace Intergénération

Dépôt des vêtements le 3 avril (16h-19h) et le 4 avril (9h30-15h)

15 articles maximum par déposant. Frais de dépôt : 1,5 €

15% prélevés sur la vente. Une partie des bénéfices est reversée à des associations locales d'aide aux familles.

L'association recherche des bénévoles, n'hésitez pas à vous faire connaître.



UN DUATHLON PAS COMME LES AUTRES

Les 22 et 23 mars, le Liffré-Cormier Triathlon organise la 3^e édition de son duathlon autour du stade Nelson Paillou. Cette année, l'événement prend une ampleur particulière puisqu'il accueillera les **demi-finales des Championnats jeunes de duathlon**, qualificatives pour le Championnat de France. Plus de 600 jeunes athlètes, âgés de 12 à 19 ans, venant de tout le Grand Ouest, sont attendus. Pour permettre à leurs parents et accompagnateurs de courir, une course adulte sera proposée le samedi à 13h. Les plus jeunes pourront également découvrir la discipline grâce à un animathlon gratuit comprenant un parcours de 500 m de course, 2 km de vélo et 500 m de course.

Les épreuves comprennent un format XS (2500m de course – 10km de vélo – 1250m de course) et un format S (5000m de course – 20km de vélo – 2500m de course). Afin de protéger les coureurs, les routes seront inaccessibles pendant les épreuves (samedi : de 12h45 à 18h30 et dimanche de 8h30 à 15h). Des plans de déviations permettront de circuler.



APIRUN TOUR : UN TRAIL SOLIDAIRE EN FORÊT DE RENNES

Le trail Apirun Tour, parrainé par Alexandre Allain, un coureur né avec la mucoviscidose, se tiendra les **19 et 20 avril** au relais nature de Mi-Forêt. L'événement promet solidarité et convivialité avec un concert le samedi soir et la possibilité de se restaurer sur place.

Alexandre Allain sera présent aux côtés des organisateurs pour soutenir l'association France Adot, qui œuvre pour la sensibilisation au don d'organes. Il partagera son expérience

et accrochera un dossard sur le 21km. Greffé des poumons, il est habitué aux longues distances et court même des ultra trails comme le marathon des sables.

Le parcours sera comme toujours teinté d'une forte fibre écologique avec l'ensemble des circuits se déroulant en forêt domaniale de Rennes, au départ du relais nature de Mi-Forêt.

Si vous ne courez pas, l'association recherche des bénévoles pour venir renforcer les équipes en place.

Déjà inscrit à l'une des courses ? Rejoignez l'association 2 fois par mois le lundi soir à 18h45 sur la piste d'athlétisme au stade Nelson Paillou pour des sessions d'entraînement à la distance à laquelle vous êtes inscrit. Plan d'entraînement personnalisé avec un entraîneur FFA. Participation gratuite.

35^{ÈME} SEMI-MARATHON DE LIFFRÉ :

RENDEZ-VOUS LE 6 AVRIL

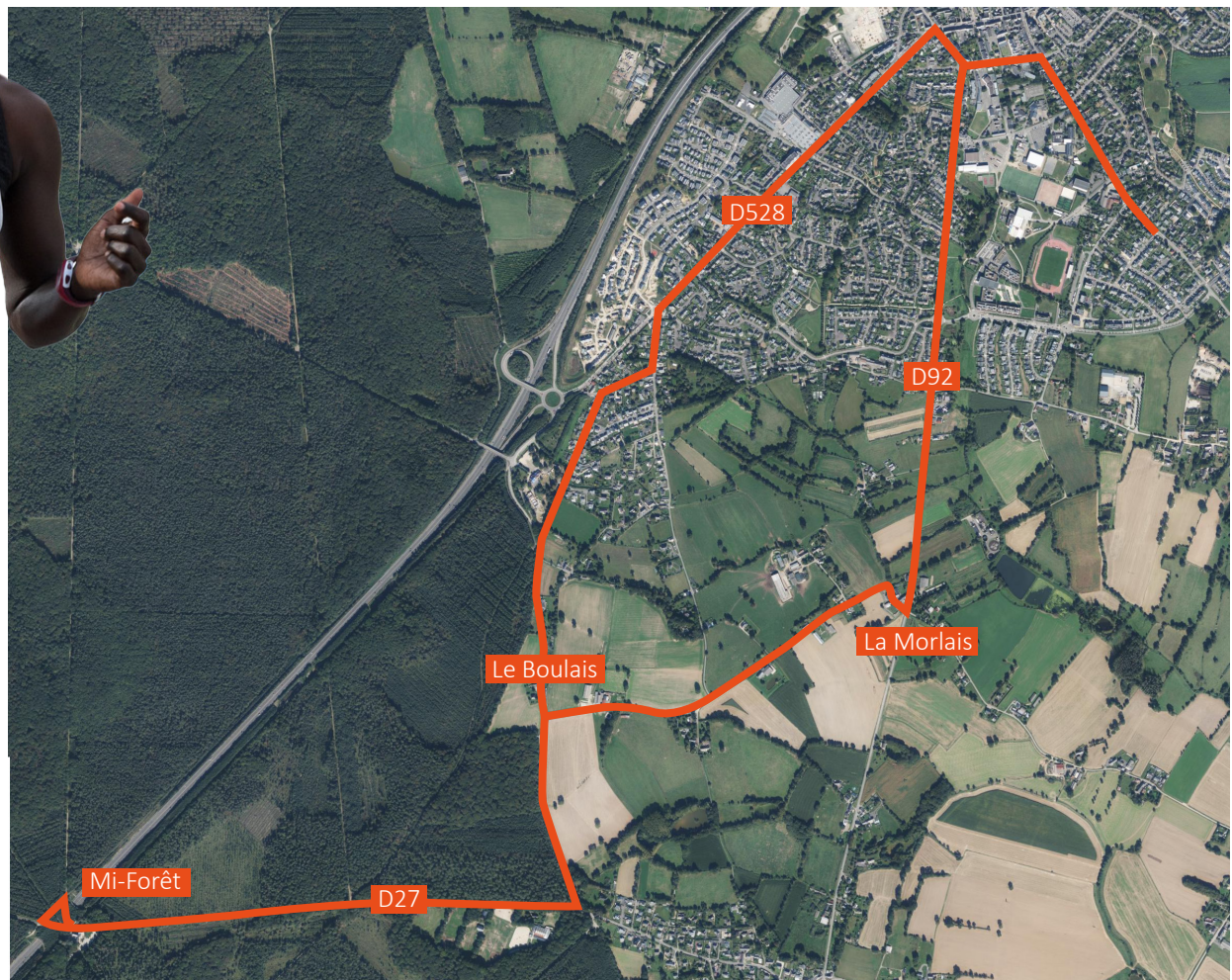


Crédit photo : ClubPhoto Liffré



Le Semi-Marathon de Liffré, épreuve qualificative pour le Championnat de France, revient pour sa 35^e édition **dimanche 6 avril**, dès 9h30. Plus de 1 000 coureurs, amateurs et élites, s'élanceront sur un parcours de 21,1 km à travers le centre-ville et la campagne liffréenne.

Vous êtes invités à soutenir les athlètes tout au long du parcours et profiter de l'ambiance festive avec une buvette et des stands de gâteaux. Des restrictions de circulation sont prévues de 9h à 12h. Afin de permettre aux automobilistes de circuler, une déviation sera mise en place.



Plus d'infos sur les réseaux sociaux du Semi-Marathon de Liffré ou par mail : contact.semimarathonliffre@gmail.com.

START'AIR : UN TREMPLIN VERS L'EMPLOI

Depuis 2001, Start'Air facilite l'insertion professionnelle en proposant des missions de travail adaptées aux chercheurs d'emploi. Présente à Rennes et dans 26 communes voisines, l'association accompagne chaque année plus de 240 salariés vers une activité durable.

Les opportunités sont variées : entretien, restauration, manutention, administration ou encore surveillance périscolaire... Si vous êtes à la recherche d'un emploi, vous pouvez envoyer un CV à l'association ou aller à sa rencontre. Les entreprises, collectivités et particuliers en quête de personnel peuvent également solliciter Start'Air, qui mobilisera son vivier de salariés pour répondre à leurs besoins.



Contact :

47 Avenue des Pays-Bas,
Rennes
02 99 22 20 13
info@startair.org
www.startair.org

UNE CONFÉRENCE ET UN ATELIER SUR LA CONNAISSANCE DU CYCLE FÉMININ

L'association "**Femmes en chemin**" a pour vocation de promouvoir le développement de la sororité et le bien-être à Liffré. Elle propose des cercles de paroles, de la relaxation en mouvement, des séances de méditation pleine conscience et des ateliers créatifs. L'association souhaite faire découvrir différents moyens d'aller vers le mieux-être et la connaissance de soi. En mars, elle propose deux animations sur la connaissance du cycle féminin.

Mardi 18 mars à 20h conférence sur l'*anatomie et le fonctionnement du cycle menstruel, le vécu au quotidien et ses perturbations possibles*. Elle est ouverte à toutes gratuitement, sur inscription, et limitée à 20 participantes.

Samedi 29 mars à 14h30 atelier pour étudier "*Les émotions au cours du cycle*", avec des temps d'information, d'exercices et de relaxation. Le tarif est de 15 € pour 2 heures d'atelier, et l'adhésion à l'association est requise (8 € pour l'année 2024/2025). Sur inscription, limité à 12 participantes.

Pour vous inscrire à la conférence et/ou à l'atelier :
femmesenchemin.liffre@gmail.com ou 06 28 34 64 55.



UN BOL DE RIZ SOLIDAIRE AU PROFIT DU BURKINA FASO

L'association Liffré Piéla organise une opération « bol de riz » le **samedi 29 mars**. Une vente de barquettes à emporter aura lieu à l'espace Intergénération à partir de 18h. Les recettes de la vente permettront de venir en aide à la population de la ville de Piéla.

INITIEZ-VOUS À LA DANSE TAHITIENNE

L'association Hoa No Tahiti propose un stage de danse tahitienne **dimanche 9 mars**. L'événement sera animé par Te Fai Mo'e et permettra aux participants d'apprendre une chorégraphie au sol.

Pour plus de renseignements, contactez l'association par mail : hoa.no.tahiti@hotmail.com.

BELLE PERFORMANCE POUR LE LIFFRÉ POKER CLUB



Lorsque le plus gros opérateur français de jeu en ligne se lance dans son tour de France annuel et fait escale à Rennes, le Liffré Poker Club est forcément de la partie. Un bel escadron de joueurs du club, au cœur duquel était caché Maxime Sevin, le plus jeune d'entre eux, se présente à la compétition. Maxime, qui fréquente assidûment les tables du Liffré Poker Club le jeudi soir, a pu batailler pendant deux jours pour écrire la belle histoire du week-end. De la patience, de bonnes décisions et forcément un peu de réussite, lui permettent d'obtenir son ticket d'une valeur de 500 € pour l'événement majeur à Aix en Provence au printemps prochain. Une grande fierté pour tout le club, et particulièrement pour son père qui lui a fait franchir le pas il y a 4 ans.

ER SKOL E TESKAN DRE AR BREZHONEG IVEZ !

Abaoc'houzhpenn 40 vloaz ez a ar c'helenn divyezhek galleg-brezhoneg war-raok. A-drugarez d'un hentad aozet eus ar skolvamm betek al lise e c'hell ar skolidi mestroniañ ar brezhoneg, ouzhpenn d'ar galleg, ha gant se e vint muioc'h en o aez en o endro pemdeziek.

Diwezhatoc'h ha dre o divyezhegezh e c'hellint labourat e Breizh, ma'z eus muioc'h-mui a bostoù ma'z eo ret komz galleg ha brezhoneg, koulz war tachenn ar c'helenn, ar vugaligoù, ar buhezif sokiosevadurel, an embann, an touristerezh, ar mediaoù, ar strollegezhioù, ar yec'hed...

Gant un divyezhegezh sanket don er vro e vint gwelloc'h en deskiñ yezhoù estren ivez. Da lakaat anv ho pugel er skol dostañ, kit war al lec'hienn <https://ecole.bzh/> pe pellgomzit da Ofis Publik ar Brezhoneg da 0820 20 23 20.

ecole.bzh
L'école en breton. Ar skol e brezhoneg

À l'école,
j'apprends aussi
en breton!

L'école
bilingue
la plus
proche de
chez vous

À L'ÉCOLE, J'APPRENDS AUSSI EN BRETON !

L'enseignement bilingue français-breton est en plein développement depuis plus de 40 ans. Grâce à un cursus organisé de la maternelle au lycée, les élèves maîtrisent le breton, en plus du français, ce qui leur permet de mieux comprendre leur environnement.

Plus tard, leur bilinguisme français-breton leur permettra notamment de rester travailler près de chez eux en Bretagne, où de plus en plus de postes requièrent la maîtrise des deux langues dans des domaines divers comme l'enseignement, la petite enfance, l'animation socio-culturelle, l'édition, le tourisme, les médias, les collectivités, la santé...

Ce bilinguisme ancré dans le territoire leur facilitera également un meilleur apprentissage des langues étrangères. Pour inscrire votre enfant dans l'école la plus proche, rendez-vous sur le site <https://ecole.bzh/> ou contactez l'Office Public de La Langue Bretonne au 08 20 20 23 20.

COORDONNÉES POUR L'ENSEIGNEMENT BILINGUE À LIFFRÉ

Ecole maternelle Robert Desnos :

Directrice Mathilde Prenveille : 02 99 68 45 14
ecole.0350953w@ac-rennes.fr

Ecole élémentaire Jules Ferry

Directrice Fanny Pierret : 06 13 80 78 34
ecole.0350313a@ac-rennes.fr

// DANS LES ÉCOLES

PORTES OUVERTES DES ÉCOLES PUBLIQUES

Le 14 mars, de 17h à 19h, venez découvrir les écoles Robert Desnos et Jules Ferry-Jacques Prévert. L'occasion de rencontrer les équipes pédagogiques, visiter les locaux et finaliser les inscriptions. La cuisine centrale et les restaurants Jules Ferry et Jacques Prévert seront également ouverts.

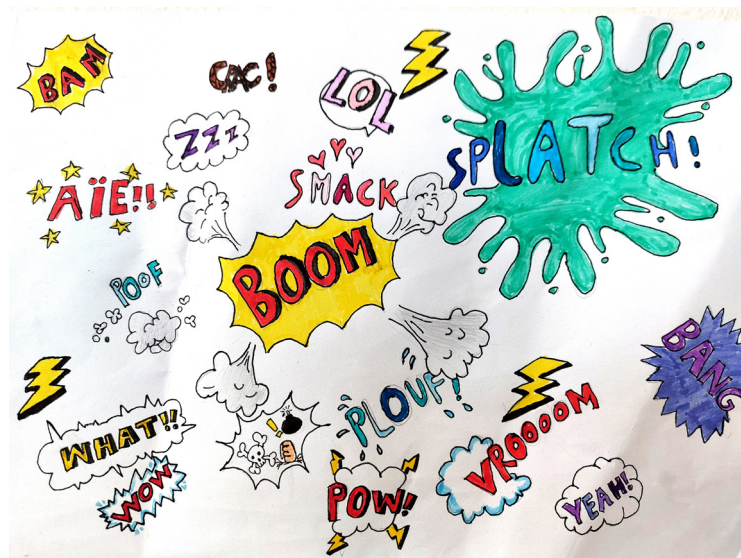
ÉCOLE JULES FERRY

LES CM2 EN ROUTE POUR ANGOULÊME

Les élèves de CM2 de l'école Jules Ferry participent au concours de BD d'Angoulême. Depuis octobre, ils ont imaginé un synopsis, conçu un storyboard et finalisé leurs planches. Une expérience ludique et créative pour découvrir les coulisses de la bande dessinée.

Le saviez-vous : Dans les BD, quel autre nom désigne les bulles contenant les paroles des personnages ?

Réponse : un *phylactère*



LES ÉLÈVES ONT SUIVI AVEC FERVEUR LE VENDÉE GLOBE



Article rédigé par les reporters en herbe :

Le Vendée Globe est une course de voiliers. Les skippers doivent faire le tour du monde en bateau le plus vite possible. Le Vendée est aussi appelé « l'Everest des mers » car c'est la course la plus difficile du monde. Les skippers sont seuls à bord de leur bateau sans assistance et sans faire escale. Pour cette édition, 6 femmes et 34 hommes ont quitté les Sables d'Olonne le 10 novembre. Leurs monocoques sont des IMOCAS (International Monohul open Class Association). Violette Dorange, à 23 ans, est la plus jeune skippeuse. Elle a déjà traversé la Manche en optimiste à 15 ans ! Jean Le Cam participe pour la 6ème fois au Vendée Globe. C'est Charlie Dalin qui a gagné cette édition. Il a battu le record d'Armel Le Cléac'h en bouclant son tour du monde en 64 jours. C'est incroyable de rester en mer 2 ou 3 mois en solitaire !

Le saviez-vous ? Le skipper Guirec Soudé emmène sa poule partout. Elle s'appelle Monique et a fait le tour du monde avec lui.

VISITE DE L'EXPOSITION D'AUTOMNE

Les élèves sont allés visiter l'exposition d'automne à la mairie au mois de décembre. Ils ont rencontré Sachiko Kobayashi artiste photographe. Voici ce qu'ils ont retenu : « *Sachiko nous a expliqué comment elle fabrique ses photos. Elle met de l'eau dans un bocal puis elle allume des lumières. Elle secoue. Quand elle trouve que c'est parfait, elle prend la photographie avec son appareil qui peut photographier des choses minuscules en grand.* »



ÉCOLE SAINTE-CATHERINE

UN CONFORT OPTIMAL POUR LES PETITS



Grâce à un investissement de 20 000 €, l'Association des Parents d'Élèves de l'école Saint-Catherine Saint-Joseph a doté l'école maternelle de lits superposés grand confort pour la sieste des enfants. Ces équipements permettent désormais d'accueillir 56 couchages tout en optimisant l'espace. Ce projet a été financé grâce à la participation des familles aux différentes actions menées tout au long de l'année scolaire et à plusieurs événements (tombolas, exposition LEGO, marché de Noël...)

COLLÈGE MARTIN LUTHER-KING

UNE ASSISTANTE D'ANGLAIS

AIDE LES COLLÉGIENS ET LYCÉENS



Priyanka est une assistante d'anglais originaire d'Inde qui est arrivée en septembre 2024. Elle travaille auprès des élèves du collège et du lycée de Liffré pour leur plus grande joie !

She came to France because she had the opportunity to be an English assistant. She is really happy about that decision and she thinks that if anyone has that chance, they should not think twice and take it. The English assistant finds the life in France is very slow compared to the life in India but she really likes it. Priyanka loves France. She loves

the way that people say « Bonjour » when they see you or even just the way they smile when they walk past you. She also loves the fact that French people have passion. They can express their art, their creativity. In India, people don't have time for this. The photographer really likes French food. She told us that she likes snails but not oysters. Her favourite French food is « crêpes ».

On the one hand, Priyanka is excited to go back to India to see her family again. On the other, she will miss France very much. In the future, she would like to speak French more fluently.

Article rédigé par une élève de 3^e du collège MLK

ÉCHANGE SCOLAIRE AVEC L'ALLEMAGNE

Les élèves de 3^{ème} du collège public Martin Luther King ont vécu une expérience enrichissante lors de leur échange scolaire en Allemagne en décembre dernier. Pendant huit jours, ils ont séjourné à Erlangen, en Bavière, chez leurs correspondants. Le programme proposait des moments festifs et des apprentissages historiques. Les élèves ont eu l'opportunité de visiter entre autres le célèbre marché de Noël de Nuremberg, de faire de l'escalade ou encore d'explorer le centre de documentation du Reichstagsgelände. L'immersion dans les familles allemandes a permis aux élèves de vivre au rythme de la culture locale et de pratiquer l'allemand au quotidien. Les élèves attendent maintenant avec impatience le mois de mai, lorsqu'ils accueilleront leurs correspondants à Liffré. Cet échange a lieu tous les ans et est un moment fort dans la vie des collégiens.



LYCÉE SIMONE VEIL

L'ÉQUIPE DE CUISINE DU LYCÉE SIMONE VEIL PORTE HAUT LES COULEURS DE LA BRETAGNE !

Pour la deuxième année consécutive, deux cuisiniers du lycée ont été invités par la Région Bretagne et la chambre d'agriculture au salon international de l'agriculture, à Paris les 25 et 26 février. Travaillant avec passion les produits frais et les circuits courts, ils ont présenté à une délégation régionale, conduite par le Président Loïc Chesnais-Girard, des menus entre Terre et Mer déclinés en deux couleurs : orange et noir. Les deux passionnés de défis culinaires, deux fois lauréats du concours du défi des chefs, ont notamment proposé des huitres fumées et de la vanille bretonne.

Zéro gaspi

Depuis la rentrée de septembre, dans le cadre de son engagement pour l'éducation au développement durable, le collège a mis en place une initiative « zéro gaspi » au restaurant scolaire.

Plusieurs mesures ont été mises en place pour y parvenir. Une sensibilisation a ainsi été proposée pour que les élèves prennent conscience de l'origine des aliments, leur impact environnemental, et les manières de les consommer de façon responsable. La ligne de self a été supprimée et remplacée par des pôles de distribution, qui permettent une plus grande autonomie, une plus grande fluidité et une liberté de choix. Les élèves peuvent se servir et se resservir en fonction de leur appétit. Cette nouvelle organisation permet également aux jeunes de passer davantage de temps à table ce qui favorise la convivialité et le bien-être.

Afin d'évaluer l'impact de cette initiative et d'ajuster les pratiques en fonction des résultats obtenus, un suivi régulier est effectué, avec de premiers résultats très positifs à ce jour.



NUANCES DE CLAIRE : L'ART DE SUBLIMER VOS ESPACES

Basée à Liffré, Claire Rébillard transforme vos intérieurs avec passion. Spécialiste de la peinture et de la décoration, elle propose des services de rénovation et peinture (remise en état de murs, pose de papier peint, effets décoratifs), du coaching pour apprendre à préparer et peindre ses murs et des conseils déco, avec des astuces personnalisées pour des espaces harmonieux et des couleurs adaptés.

Contact :

06 14 15 53 26

nuancesdeclair@gmail.com

Instagram : @nuancesdeclair



CROSSFIT AGORA : UNE NOUVELLE DISCIPLINE À DÉCOUVRIR À LIFFRÉ

Xavier et Louis ont ouvert la box CrossFit Agora à Liffré, proposant des séances d'entraînement fonctionnel adaptées à tous les niveaux. Le CrossFit combine cardio, gymnastique, haltérophilie et force pour améliorer la condition physique de manière ludique et stimulante. Les cours, encadrés par des coachs certifiés, se déroulent en petits groupes, favorisant un suivi personnalisé et une ambiance ludique et stimulante.

La box se situe au 4 Avenue Thomas Edison.
Pour plus d'infos ou pour réserver une séance, visitez www.crossfitagora.com ou contactez le 07 62 88 85 31.

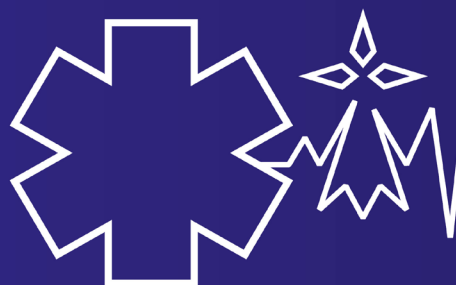
Une bonne raison
de s'entraîner à
Liffré

**l'Orange
bleue** | mon coach
Fitness

COURS COLLECTIFS / CARDIO / MUSCU



LIFFRÉ : 25, RUE DE LA FONTAINE - 02 23 22 34 36



**ARMORIK
AMBULANCES**

Liffré - 02 99 68 62 80 | St Aubin-du-Cormier - 02 99 39 12 91

bdreams®

N°1 du surmatelas en France

Tous les indispensables de votre literie sont dans notre showroom à Liffré

3 avenue Thomas Edison - bdreams.fr

Laurence

Toiletage

19 Rue de Rennes 35340 Liffré Tél : 06 24 02 20 11

VOUS AVEZ UN PROJET DE PEINTURE?

Enseigne ou signalétique peinte à la main, décor, fresque,
rénovation de votre intérieur...

**PEINTRE EN LETTRES ET DÉCORS
& PEINTRE EN BÂTIMENT,**

je donne vie à vos envies!

ADELLES
des murs et des lettres

06.75.23.43.46
adellescontact@gmail.com
68 la prêtails, Liffré

  ADELLES.ATELIER / WWW.ADELLES.NET

URBANISME ET HABITAT : UN FUTUR À CONSTRUIRE ENSEMBLE



Liffré-Cormier Communauté (LCC) franchit une nouvelle étape dans l'élaboration de son Plan Local d'Urbanisme intercommunal avec volet habitat (PLUi-H). Objectif : définir les grandes orientations d'aménagement du territoire pour les 10 à 15 prochaines années.

Lors d'une réunion publique le 30 janvier, les résultats du diagnostic préalable à l'étude ont été dévoilés, fruit de réunions de travail, d'ateliers avec les élus et de concertations citoyennes (ateliers avec les citoyens, enquête rassemblant 514 réponses...). Parmi les enjeux soulevés se trouvaient la transition énergétique, la mobilité, l'habitat

et la préservation des ressources naturelles.

Les ateliers et l'enquête ont révélé les attentes fortes des habitants des 9 communes de l'intercommunalité : des alternatives à la voiture individuelle, une offre de logements diversifiée (notamment pour les jeunes et seniors), la préservation du cadre rural et le soutien à une agriculture locale durable. La question de la densification suscite des avis partagés, entre nécessité de limiter l'étalement urbain et crainte d'une dégradation du cadre de vie.

Prochaines étapes : la définition du Projet d'Aménagement et de Développement Durable (PADD) en 2025, suivie de débats et de concertations. Une réunion publique est prévue en fin d'année pour poursuivre la réflexion collective.

L'avenir du territoire se dessine aujourd'hui... et chaque avis est précieux pour bâtir un projet qui répond aux besoins de tous.

aubrée
peinture

- RAVALEMENT DE FAÇADES
- ISOLATION PAR L'EXTÉRIEUR
- PEINTURE - PAPIERS-PEINTS

1, rue Clément Ader ZA de Beaugé - 35340 LIFFRÉ

Tél. **02 99 68 68 73**

contact@aubree-peinture35.fr

ENCARTS PUBLICITAIRES

Commerçants et entreprises locales, renforcez votre notoriété et promouvez vos produits et services auprès des Liffréens : réservez un encart publicitaire dans le Liffréen magazine.

Info et tarifs : communication@ville-liffre.fr

vendredi
07
mars

LA GRANDE ROUE

20H30 - ESPACE BEL AIR - SAINT-AUBIN-DU-CORMIER
DANS LE CADRE DU MOIS DU GALLO

CHANT ET DANSE



La Grande Roue tourne et dans le sens de l'horloge, nous place devant les cycles successifs de la vie et nous transporte à la fête !

La Grande Roue célèbre la fête, chante l'assemblée. Elle nous convie à une cérémonie où l'on se laisse porter par un mouvement qui nous dépasse et nous pousse vers l'humain, les vivants.

Par cette réécriture contemporaine, la danse, portée par un chant profond, devient hypnotique. offerte à l'espace public, elle devient fédératrice et universelle.

mercredi
12
mars

UN OCÉAN D'AMOUR

15H30 - ECOLE JACQUES PRÉVERT

THÉÂTRE DE PAPIER



Deux employés en blouse grise d'une quelconque administration façonnent des bateaux en papier à longueur de journée.

Au détour d'une feuille, ils plongent dans un univers décalé où le papier dans tous ses états laisse libre cours à leur imagination. Ces deux grands enfants nous entraînent alors

dans une aventure burlesque qui se passe au large des côtes bretonnes.

Un Océan d'amour, odyssée épique, poétique et marionnettique nous plonge dans un drôle de voyage où il est question d'amour et de routine, du temps qui passe, de solitude, de pollution, de société de consommation, de tempête et de ressac, de pensées insignifiantes qui deviennent de grandes idées.

samedi
05
avril

ET

dimanche
06
avril

LES FORÊTS VAGABONDES

SAMEDI 14H ET 17H - DIMANCHE 11H ET 14H30 - FORÊT DE LIFFRÉ

RÉCIT MUSICAL DÉAMBULATOIRE



Comme ces sociétés dites primitives qui n'opèrent aucune distinction entre l'homme et la nature, la démarche artistique consiste alors à ouvrir des portes, inviter nos semblables à ressentir et regarder autrement. Quitter, au moins un moment, la rationalité induite par notre culture, pour visiter le monde à l'envers ; se laisser visiter par lui. Se rendre au monde originel dont nous sommes issus : la

forêt. Une forêt dépouillée de ses interprétations culturelles.

Les artistes nous proposent ici d'être des vagabonds et de laisser la forêt nous traverser pour vivre un voyage et, à la façon d'Alice, changer de corps, pour se retrouver, en soi et devenir le premier être de la première forêt.

mercredi
23
avril

LA SIESTE MUSICALE

17H - ÉCOLE ROBERT DESNOS

RÉVERIE MUSICALE



Ce duo voix-harpe nous plonge dans une sieste musicale. Allongez-vous, ouvrez vos sens, respirez et entrez dans un état de contemplation. Des tout petits hamacs attachés aux cocotiers sur des îles flottantes imaginés à partir d'objets recyclés. Dans cette sieste musicale, nous allons peut-être vous voler un peu de votre temps, vous inviter

à prendre un peu de temps pour vous reposer. Vous retrouverez des berceuses originales, une découverte des instruments, des sons, les musicalités des mots et les langues.

dimanche
27
avril

ÉCHOS DU SOUS-SOL

11H ET 14H30 - RDV À L'ENTRÉE DU CIMETIÈRE

THÉÂTRE DÉAMBULATOIRE AU CASQUE



Échos du sous-sol est un parcours-spectacle qui prend la forme d'une déambulation immersive dans un cimetière, lieu de transition entre l'ici-bas et l'au-delà.

Une femme partie à la recherche de ses morts rencontre à cette occasion une galerie de personnages comme le gardien de cimetière, un usager des lieux, un membre de sa famille et entame avec chacun une discussion à

laquelle une assemblée de spectateurs est invitée à composer un chœur discret et bienveillant.

Sa quête l'amènera à prêter une oreille de plus en plus attentive à la voix des morts et aux demandes que, silencieusement, ils continuent d'adresser aux vivants.

samedi
03
mai

LA S.T.R.I.N.G.

14H30 - PARCOURS ÉCOLOGIQUE / ETANG DES MAFFRAIS

PARODIE DE BALADE NATURE



La S.T.R.I.N.G. est la rencontre entre un naturaliste et une clown autour de la relation de l'Homme à la nature.

La structure territoriale de recherche intégrée sur la nature globale a comme missions « la connaissance et la transmission des petites ficelles de la biodiversité », comme s'amuse à le répéter son unique salarié, Florent Chatterton, écologue.

Secondé par Rebecca, étudiante en G.P.N. option G.F.S. qui doit être

évaluée sur ses aptitudes à animer et à sécuriser le public, cette balade s'annonce riche en découvertes animales, végétales mais aussi humaines.

DES LIVRES ACCESSIBLES AU CŒUR D'UN PRIX RÉGIONAL



Il y a un peu plus de 2 ans, la médiathèque inaugurerait un espace « Facile à Lire », qui met en valeur des ouvrages dédiés aux publics éloignés de la lecture. Des livres courts, accessibles et adaptés à des personnes en situation de handicap, d'apprentissage ou souhaitant renouer avec la lecture, y sont sélectionnés.

Pour la première fois, la médiathèque participe au Prix Facile à Lire Bretagne, organisé dans 160 bibliothèques bretonnes. Huit ouvrages variés – romans courts, poésie, albums illustrés ou documentaires – sont en compétition cette année. De janvier à mai, des ateliers autour de ces livres sont proposés aux participants, issus de l'Ancr'âge, de l'EHPAD Saint-Michel, de la Résidence du Grand Chêne et de la Maison d'Accueil Spécialisé Rey Leroux.

Pour permettre à tous les publics d'avoir accès aux livres, plusieurs formes sont proposées : lectures à voix haute, discussions thématiques, ateliers d'écriture... Un carnet de vote permet également de recueillir les impressions.

En point d'orgue, la médiathèque figure parmi les 30 établissements sélectionnés pour accueillir un écrivain. Pierre Soletti, poète toulousain et auteur d'« *Illettrée littéraire* », viendra rencontrer les participants le **4 mars à 18h**, à la Résidence du Grand Chêne. Un atelier préparatoire, permettra aux participants de découvrir son livre, d'échanger et de préparer leurs questions.

L'équipe du Nouvel Elan pour Liffré se tient à votre disposition pour échanger avec vous et répondre à vos questions. N'hésitez pas à nous contacter pour toute discussion ou rencontre, selon votre choix.

EN GALLO ET EN BRETON..

Le galo e le berton, ça vous dit de cai ?
Ar gallaoueg hag ar brezhoneg, anavezout a rit ?
Le gallo et le breton, ça vous parle ?

Qhe temp fét ti ?	I fét biao	I fét chao	N'y a eune rayée d'soulai	La pllée chet	Ya eune ventée	Le temps est na
Penaos eo an amzer ?	Brav eo an amzer	Tomm eo an amzer	An heol a sked	Glav a ra	Ur gorventenn zo	Yen eo an amzer
Quel temps fait-il ?	Il fait beau temps	Il fait chaud	Le soleil brille	Il pleut	Il y a une tempête	Le temps se couvre

LA MAIRIE EST OUVERTE AU PUBLIC : Les **lundi, mardi, mercredi et vendredi** de 8h45 à 12h15 et 13h30 à 18h,
le **jeudi** de 8h45 à 12h15 (fermée le jeudi après-midi) et le **samedi** de 9h30 à 12h30 - 02 99 68 31 45 - contact@ville-liffre.fr

SERVICES MUNICIPAUX : **Médiathèque** : 02 99 68 36 91- mediatheque@ville-liffre.fr - **CCAS** : 02 99 68 52 29- ccas@ville-liffre.fr -
Centre culturel : 02 99 68 58 58 - centre.culturel@ville-liffre.fr - **Accueil de loisirs et périscolaire** : 02 99 23 50 91- service.periscolaire@ville-liffre.fr
Police municipale : 02 23 25 57 73- police@ville-liffre.fr

FRANCE SERVICES : **Lundi** : de 8h45 à 12h15 - **Mardi** : de 8h45 à 12h15 et de 13h30 à 17h00 - **Mercredi** : de 8h45 à 12h15 et de 13h30 à 16h30 - **Jeudi** : de 8h45 à 12h15
Vendredi : de 8h45 à 12h15- franceservices-liffre@liffre-cormier.fr

PERMANENCE DES ÉLUS : Pour prendre rendez-vous avec Monsieur le Maire et avec les élus, vous pouvez contacter la mairie au 02 99 68 31 45

Tous les samedis une permanence est tenue par un adjoint qui vous reçoit sans rendez-vous.

Mardi 4 mars

Permanence mutuelle de village Complévie > Espace Partenaires de Proximité

Mercredi 5 mars

Réunion d'information sur la location-accession > 14h-18h - Foyer Maurice Ravel

Vendredi 7 mars

Saison culturelle : La Grande Roue > 20h30 - Espace Bel Air de Saint-Aubin-du-Cormier

Du 8 mars 14 mars

Le numérique, quelles conséquences ? Conférence, repair café, atelier de transformation d'objets obsolète en œuvre d'art...
> Le Tacot, place de la République

Dimanche 9 mars

Stage de danse tahitienne

Mardi 11 mars

Don du sang > 14h30-19h - Espace Intergénération
Conférence sur les terres et métaux rares > 14h15 - Cinéma Saint-Michel

Mercredi 12 mars

Don du sang > 14h30-19h - Espace Intergénération
Saison culturelle : Un océan d'amour > 15h30 - Ecole Jacques Prévert
Réunion d'information sur la location-accession > 14h-18h - Foyer Maurice Ravel

Vendredi 14 mars

Café citoyen > 9h30-12h30 - Sur le marché
Portes ouvertes des écoles publiques > 17-19h

Samedi 15 mars

Un arbre, un enfant > 16h - Parc Pierre Rouzel

Dimanche 16 mars

Café citoyen > 9h30-12h30 - Sur le marché
Bourse aux livres > 9h30-12h30 - Espace Intergénération
Vide déchèterie > 10h-12h30 - Déchèterie de Liffré

Mardi 18 mars

Conférence sur l'anatomie et le fonctionnement du cycle menstruel > 20h - Espace Intergénération

Mercredi 19 mars

Cérémonie du Cessez le feu de la guerre en Algérie > 11h - Cimetière
Réunion d'information sur la location-accession > 14h-18h - Foyer Maurice Ravel

Samedi 22 mars

Duathlon > Après-midi

Dimanche 23 mars

Duathlon > Matin

Jedi 27 mars

Conseil municipal > 20h30 - Hôtel de ville

Samedi 29 mars

Opération Bol de riz > à partir de 18h - Espace Intergénération
Soirée conviviale et spectacle de magie > 17h-minuit - ALSH
Atelier "Les émotions au cours du cycle de la vie" > 14h30 - Espace Intergénération
Forum de l'emploi > 9h-13h - Espace Intergénération

Mardi 1^{er} avril

Conférence UTL : "Faciliter le travail du sol grâce aux bactéries et aux vers de terre" > 20h-22h - cinéma Le Mauclerc à Saint-Aubin-du-Cormier

Vendredi 4 avril

Bourse aux vêtements > 20h-22h - Espace Intergénération
Permanence mutuelle de village Complévie > Espace Partenaires de Proximité

Samedi 5 avril

Saison culturelle : Forêts vagabondes > 14h et 17h - Forêt de Liffré
Bourse aux vêtements > 10h-12h - Espace Intergénération
Repair Café > 10h30-12h30 et 14h-16h30 - Espace Intergénération

Dimanche 6 avril

Saison culturelle : Les forêts vagabondes > 11h et 14h30 - Forêt de Liffré
35^{ème} semi-Marathon de Liffré > À partir de 9h30 - Centre ville

Mardi 8 avril

Les meilleures crêpes de l'Ouest - Spectacle Jeune Public > 15h - Médiathèque - Sur réservation

Jedi 17 avril

Découverte des langues de Bretagne pour les 0-5 ans (histoires, comptines et danses) > 10h30 - Médiathèque - Sur réservation

Samedi 19 avril

Apirun Tour > Départ de Mi-Forêt

Dimanche 20 avril

Apirun Tour > Départ de Mi-Forêt

Lundi 21 avril

Chasse à l'œuf > 10h30-11h30 - CRAPA
Saison culturelle : La sieste musicale > 17h - Ecole Robert Desnos

Samedi 26 avril

Vide dressing > 14h30-19h - Espace Intergénération

Dimanche 27 avril

Saison culturelle : Echos du sous-sol > 11h et 14h30 - Cimetière
Vide dressing > 10h-13h - Espace Intergénération

Samedi 3 mai

Saison culturelle : La S.T.R.I.N.G. > 14h30 - Parcours écologique - Etang des Maffrais